
Ixodes mexicanus n. sp. E *Ixodes tancitarus* n. sp. DOS NUEVAS GARRAPATAS
MEXICANAS (ACARINA, IXODIDAE:)

R. A. COOLEY y G. M.
KOHLS

Servicio de Salubridad
Pública de los Estados
Unidos del Norte.

Contribución del "Rocky
Mountain Laboratory
(Hamilton, Montana) of the
Division of Infectious
Diseases of the National
Institute of Health".

Original en inglés.
traducción caste- llana de
Alfonso Dampf.

A continuación se describen dos especies nuevas del género *Ixodes*, colectadas en los años de 1940 y 1941 por los señores Harry Hoogstraal y Robert Traub, de la Universidad de Illinois, miembros de las expediciones Biológicas de Hoogstraal a México.

Ixodes mexicanus n. sp. (hembra).

Cuerpo. Ejemplar parcialmente lleno de sangre, de forma ancha ovalada, ensanchándose hacia atrás. Color del escudo, del capitulum y de las patas café amarillento. Tamaño 4.5 por 5.5 mm.

Capitulum. El collar o basis capituli en la parte dorsal uniformemente convexo, limitado en los lados por crestas marginales salientes que se extienden de los ángulos postero-laterales hasta la base del hipostoma. Arcas porosas largas, subcirculares y superficies, con los márgenes no bien definidos, separadas una de la otra por una distancia menor de su propio diámetro. Margen posterior derecho y saliente. Cornua faltan. Largo del capitulum del holotipo (desde el margen posterior hasta la punta del hipostoma), 0.69 mm., ancho 0.405 mm. En el paratipo falta la punta del hipostoma; el ancho en este ejemplar es de 0.42 mm. Los palpos son largos y romos en su punta; márgenes laterales casi derechos, márgenes medianos encorvados, más anchos en la terminación de artejo segundo. Primer artejo, visto del lado dorsal, simple; largo del segundo y tercer artejos 0.51 mm., ancho 0.175 mm. Basis capituli, visto del lado ventral, ancho y con algo de cintura; margen posterior saliente y redondeado. Las auriculae aparecen como cuernos cortos y encorvados; su largo igual a su anchura en la base. Palpos aplanados en la superficie mediana; primer artejo con placa ovalada y aplanada. Pelitos escasos, finos y cortos.

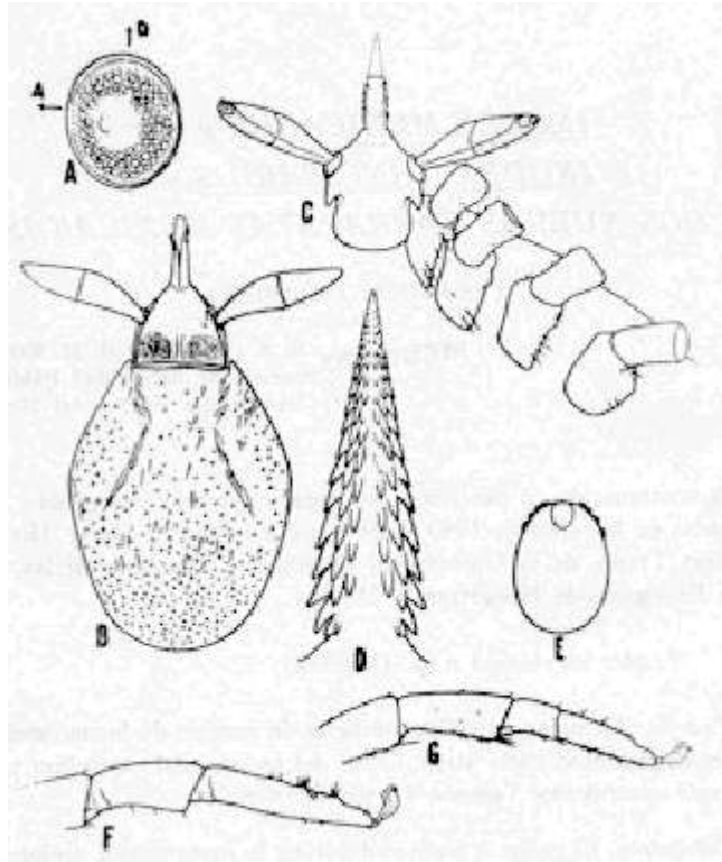


Fig. 1. —*Ixodes mexicanus* n. sp. Hembra.

A placa espiracular. B capitulum y scutum, vista dorsal. C capitulum y coxas, vista ventral. D hipostoma. E. contornos de un ejemplar lleno de sangre. F. tarso y metatarso de la pata I, G tarso y metatarso de la pata IV.

Hipostoma. Largo, atenuado y puntiagudo. Dentículos arreglados de tres en tres, los laterales algo más grandes que los medianos. Largo aproximadamente 0.39 mm. (holotipo)

Scutum. Largo en el holotipo 1.20 mm., ancho 0.9 mm.; largo en el paratipo 1.34 mm., ancho 1.02 mm. De forma ovalada, más ancho en la parte media, redondo obtuso en la parte posterior. Crestas laterales bien visibles, situadas cerca de los márgenes del scutum. Los surcos cervicales se inician a un tercio de la distancia desde el margen anterior y son anchos, cortos y divergentes. Puntuaciones bien visibles, moderadas en su número, en las áreas anterolaterales mezcladas con arrugas irregulares. Número de los pelitos escaso. Scapulae puntiagudas y ensanchadas.

Patas. De tamaño y largo moderado, con pocos y pequeños pelitos. Los tarsos pequeños, alargados y gradualmente adelgazándose hacia la punta. Largo del tarso I 0.6 mm.; del metatarso 0.42 mm. Largo del tarso IV 0.54 mm.; del metatarso 0.45 mm.

Coxas. Superficie ligeramente convexa, con unos pocos pelos largos. Espolones externos cortos en todas las coxas. Espolón interno en las coxas I corto; ausente en las coxas II, III y IV.

Placa espiracular. De forma algo ovalada, su eje más largo dirigido en sentido transversal. Superficie casi

plana. La mácula se encuentra casi en el centro. Número y tamaño de los anillos (goblets) moderado. Tamaño 0.278 mm. por 0.24 mm.

Abertura sexual. Se encuentra a la altura de las coxas III.

No se conoce el macho.

Holotipo, hembra, 17469, sobre un pájaro de la familia *Troglodytidae* (*Heleodytes gularis*), agosto de 1940, Tancítaro, Michoacán, México, altura 1820 m (6,000 pies) (H. Hoogstraal). Paratipo, hembra, sobre un pájaro de la familia *Fringillidae* (*Junco phaeonotus australis*), julio 17 de 1940. Cerro Tancítaro, Michoacán, Méx. altura 3350 m (11,000 pies) (H. Hoogstraal).

Tipos depositados en la colección del Rocky Mountain Laboratory, Hamilton, Montana, Estados Unidos del Norte.

Ixodes tancitarius n. sp. (hembra).

Cuerpo. Ejemplar en ayunas, de forma ovalada, ensanchada hacia atrás; el escudo ocupa la mitad del cuerpo. Largo 2,64 mm., el capitulum incluido; ancho 1.42 mm. Color del scutum, del capitulum y de las patas, café amarillento.

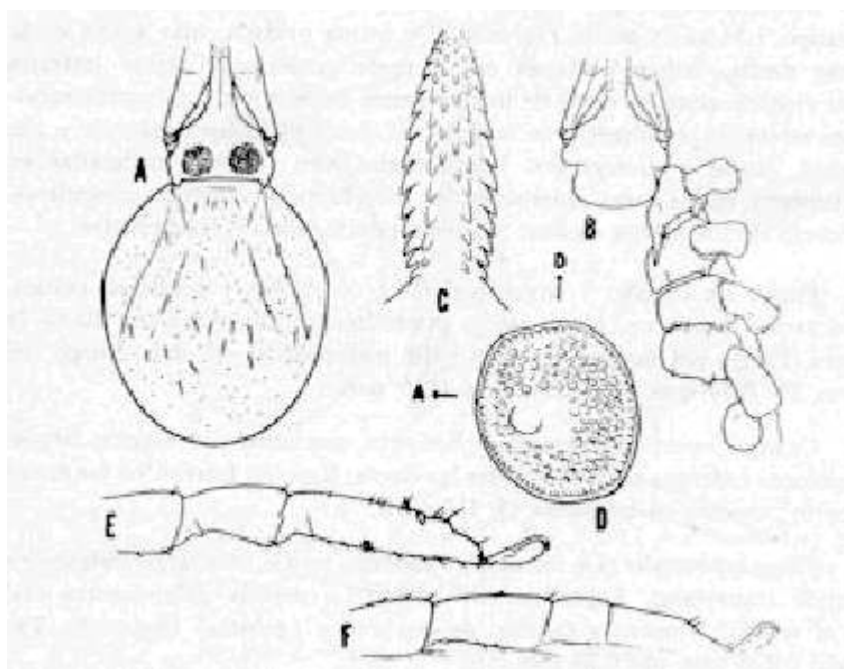


Fig. 2. —*Ixodes tancitarius* n. sp. Hembra.

A capitulum y scutum, vista dorsal. B capitulum y coxas, vista ventral. C. Hipostoma. D placa espiracular. E tarso y metatarso de la pata I. F tarso y metatarso de la pata IV.

Capitulum. Largo 0.69 mm. ; ancho, en el lugar de la inserción de los palpos, 0.51 mm. Superficie de la basis capituli ligeramente convexa. Las cornua distintas, algo elevadas sobre el margen posterior sobresaliente. Areas porosas de forma subcircular, algo deprimidas y separadas una de la otra por una distancia casi igual al diámetro de cada una. Los palpos largos, más anchos en su mitad, casi derechos en el margen exterior o lateral, encorvados en

el lado interior o mediano. Segundo artejo más largo que el tercero. Los pocos pelitos son cortos y finos. Visto del lado dorsal, la basis capituli se presenta anchamente redondeada y saliente en su margen posterior y más ancha en la región de las auriculæ que aparecen como protuberancias redondas. La cintura de la basis capituli se encuentra exactamente detrás de las auriculæ.

Hipostoma. De forma sublanceolada, tan larga como el resto de la basis capituli (visto del lado ventral). Los dentículos arreglados de tres en tres, los laterales mucho más largos. Largo 0.39 mm.

Scutum. Largo 1.17 mm., ancho 0.99 mm. De forma suboval, anchamente redondeada hacia atrás, la parte más ancha un poco antes de la mitad. Superficie plana, brillante y ligeramente chagrinada. Crestas laterales bien visibles, casi derechas, partiendo de los ángulos humerales y terminando cerca de los márgenes postero-laterales. Los surcos cervicales indistintos, pero con luz reflejada visibles en forma de surcos muy hondos que convergen en su primera parte y después divergen y rematan a la altura de la terminación de las crestas laterales. Las puntuaciones distribuidas de una manera uniforme, en número y tamaño moderado. Pocos pelitos esparcidos por la superficie.

Patas. De tamaño y largo moderado, con unos pocos pelitos. Los tarsos largos, adelgazándose hacia la punta. La protuberancia subapical poco manifiesta. Largo del primer tarso 0.6 mm., del metatarso 0.33 mm.; largo del cuarto tarso 0.48 mm., del metatarso 0.36 mm.

Coxas. Superficie algo convexa, con cortos espolones presentes en las coxas. Espolón interno en coxa I largo, angosto y puntiagudo, llegando hasta la mitad de la coxa II. Los mismos espolones en las coxas II y III en forma de ligeros salientes, ausentes en las coxas IV.

Placa espiracular. Ligeramente ovalada, algo levantada sobre la superficie del cuerpo, plana. La mácula de posición excéntrica, situada en el lado antero-ventral. Anillos (goblets) numerosos. Tamaño 0.26 por 0.22 mm.

Abertura sexual. Se encuentra entre las coxas IV.

Macho desconocido.

Holotipo, hembra, 19236, sobre un ratón *Reithrodontomys* sp. julio 5 de 1941. Cerro Tancitaro, Michoacán, México; altura, 2375 m (7800 pies.) (Robert Traub.)

Tipo depositado en la colección del "Rocky Mountain Laboratory", Hamilton, Montana, Estados Unidos del Norte.

Summary

Two new species of ticks are described, collected by Mr. H. Hoogstraal and Mr. R. Traub near Tancitaro, Michoacán, México:

Ixodes mexicanus n.sp. (based on two females), found on a wren (*Heleodytes gularis*), altitude 6000 feet and on *Junco phaenotus australis*, altitude 11,000 feet.

Ixodes tancitarius n.sp. (based on a single female), found on a harvest mouse (*Reithrodontomys* sp.), altitude 7,800 feet.

The accompanying figures illustrate the distinguishing characters of the two species.