

---

## UNA NUEVA ESPECIE MEXICANA DE *Zeuglothrips* HOOD. (THYSANOPTERA: PHLAETHRIPIDAE)

---

ROBERTO MIGUEL JOHANSEN  
NAIME, ALFONSO NERI GARCÍA  
ALDRETE  
ROBERTO MIGUEL JOHANSEN  
NAIME  
ALFONSO NERI GARCÍA ALDRETE  
Instituto de Biología U.N.A.M.

El género *Zeuglothrips* fue creado por Hood (1936), siendo *Z. echinus* la especie típica. Hood basó su descripción en una hembra macróptera, procedente de Sani Beni, Departamento de Yunin, Perú.

En el periodo entre 1936 y 1973 no se añadieron nuevas especies al género, y la especie aquí descrita, constituye la segunda conocida para *Zeuglothrips* y la primera especie de este género registrada en México.

### *Zeuglothrips guerreronis* sp. nov. hembra

**HEMERA Coloración.** (Ejemplares en montaje permanente). Cuerpo marrón oscuro, casi negro, con restos de pigmentación roja interna, especialmente en el abdomen; tórax menos pigmentado que el resto del cuerpo. Coxas y trocánteres marrón oscuro; fémures, tibias y tarsos amarillo brillante; tarsos oscurecidos apicalmente. Alas ambarinas muy claras, cada ala con una vena longitudinal marrón oscuro, desvanecida subapicalmente; alas anteriores con venas interrumpidas en la región basal, hasta antes de las tres espinas costo-basales; alas oscurecidas en la región costo-basal, y con una corta vena conspicua. Alas posteriores de igual coloración que las anteriores. Antenas con los segmentos I, II, VII y VIII marrón oscuro; II segmento ligeramente más claro en su extremo distal; III segmento amarillo brillante, claro en su mitad basal, y de tonalidad más intensa progresivamente hacia el extremo distal; IV segmento amarillo brillante, salpicado de marrón claro en el ápice (aproximadamente a 1/8 de la longitud total); V segmento amarillo intenso, oscureciéndose progresivamente hacia el ápice; ápice más intensamente oscurecido con marrón claro, que en el segmento anterior (aproximadamente a 1/4 de la longitud total); VI segmento amarillo brillante en la mitad basal; mitad distal marrón, oscureciéndose paulatinamente hacia el ápice.

**MORFOLOGÍA.** Cabeza (Fig. 1) alargada, subrectangular y aproximadamente 2 1/2 veces más larga que la anchura mayor; anchura mayor al nivel de los ojos compuestos, ligeramente angostada en medio, y nuevamente ensanchada sub-basalmente; margen anterior proyectado anteriormente para formar un proceso con las siguientes medidas (en mm): ancho margen anterior, 0.153; ancho margen posterior, 0.144; longitud, 0.120. Con tres ocelos, el anterior de 0.019 mm de diámetro, dirigido dorso-ventralmente y separado del par posterior, cada uno de los cuales tiene 0.025 mm de diámetro; margen anterior de la cabeza bicóncavo. Superficie dorsal finamente reticulada, márgenes laterales ligeramente aserrados por efecto de la reticulación. Tres pares de espinas laterales clavadas y de coloración amarillenta, cada una con el extremo dilatado claro, articulándose sobre tubérculos; par medio más largo (0.067 mm); espinas interocelares reducidas (0.038 mm) y curvas hacia los lados y adelante; 2 pares de setas occipitales laterales, al nivel del par más posterior de las espinas clavadas; un par inconspicuo detrás de la constricción de los ojos compuestos; vertex con los característicos tres pares de espinas clavadas, con las siguientes medidas en mm: post-oculares: (0.153 de largo y 0.067 de intervalo); post-oculares (0.115 de largo y 0.096 de intervalo) y dorso-cefálicas (0.115 de largo y 0.096 de intervalo). Ojos ovales dorsalmente y ligeramente salientes, con facetas compactadas entre sí, ambarino claro; con una leve constricción detrás de los ojos; longitud dorsal de los ojos: 0.134 mm; y 0.105 mm de anchura. Cono bucal extendiéndose hasta cerca del margen posterior del prosterno. Antenas (Fig. 2) con las siguientes características: I segmento con la seta dorsal externa subigual a la del segmento, ápice marrón; gruesa, clavada; II segmento con un par de setas clavadas dorsales, iguales a las del I segmento, pero más cortas y con una área sensorial ovalada en medio, la seta interna más larga; el III segmento es el más largo, con un par de conos sensoriales alargados y agudos, de 0.057 mm de largo; IV segmento con dos setas externas y dos conos externas y dos internos, largos y agudos; V segmento con dos conos, interno y externo;

VI segmento con un cono interno, sin setas largas; VII segmento con un cono dorsal.

Protórax sub-cuadrangular, con el eje mayor perpendicular al eje longitudinal del cuerpo. Con un tubérculo bilobulado en cada ángulo anterior, en los cuales se articulan un par de fuertes espinas clavadas, una anterior y otra posterior, con otro par de espinas en el margen anterior; un par en los ángulos posteriores, y un último par en el margen posterior, muy próximas entre sí. Scutum reticulado. Patas largas y delgadas; coxas finamente reticuladas y provistas de finas setas; fémures provistos de 5 espinas largas y clavadas, más largas las basales que las distales; además, varias setas pequeñas repartidas; tibias con 2 espinas clavadas, conspicuas y varias setas pequeñas repartidas; tarsos solamente con setas pequeñas.

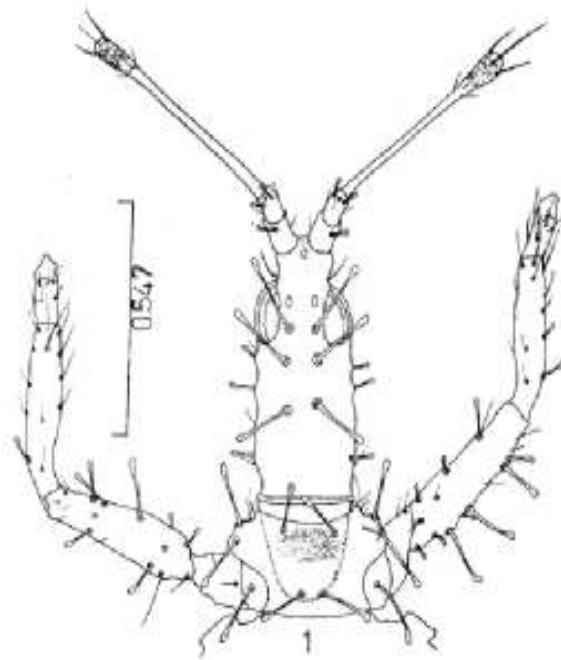


Fig. 1: Cabeza y protórax de *Zeuglothrips guerreronis* sp. nov. Vista dorsal. Escala en milímetros.

Mesotórax más angosto que el metatórax; metatórax convexo lateralmente; meso y metanotum finamente reticulados, con un par de espinas clavadas, patas de ambos segmentos con un arreglo de espinas y setas semejante al de las patas protorácicas; fémures y tibias metatorácicos, más largos que los de los segmentos anteriores.

Alas anteriores con tres espinas clavadas sub-basales hacia el margen costal, más larga la apical y más corta la media; con 26 pelos accesorios en el fleco del margen posterior.

Abdomen más ancho en el II segmento, angostándose hacia el tubo; terguito I con espinas laterales largas, de 0.172 mm; terguito II con 2 pares de espinas postero-laterales, las externas más cortas, prominentes hacia afuera; terguitos III a VII con tres pares de espinas clavadas en los ángulos posteriores, prominentes hacia afuera y atrás; un par de espinas retentoras de las alas, sigmoideas, y presentes en los terguitos II a VII; setas laterales del IX terguito marrón oscuro en la base y transparentes en el ápice, de 0.211 mm de longitud; tubo (Fig. 3) (10º segmento) largo y delgado, más angosto en el ápice, con escasas setas repartidas, muy cortas; espinas largas terminales del tubo amarillentas.

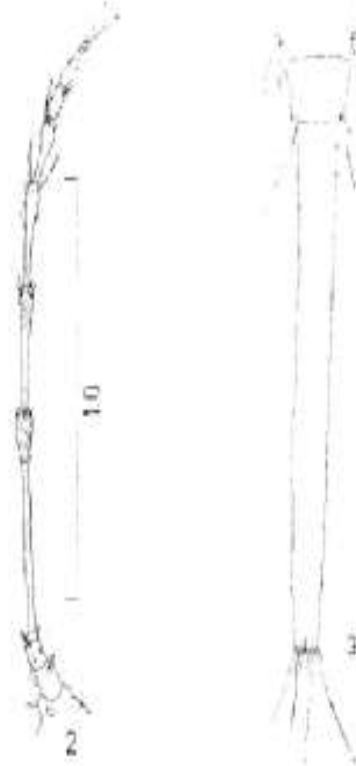
MEDIDAS (en mm) (N = 2) :

Longitud del cuerpo (parcialmente distendido): 6.5.

*Cabeza*: longitud dorsal (desde collar occipital hasta margen anterior de los ojos), 0.489; ancho al nivel de los ojos compuestos, 0.259; ancho detrás de los ojos, 0.249 y ancho basal, 0.268.

Segmentos antenales:

	I	II	III	IV	V	VI	VII	VIII
Longitud	(0.076)	(0.086)	(0.547)	(0.228)	(0.230)	(0.153)	(0.038)	(0.115)
anchura media	(0.057)	(0.038)	(0.019)	(0.014)	(0.014)	(0.014)	(0.028)	(0.028)
Anchura apical	—	—	(0.048)	(0.028)	(0.038)	(0.038)	—	—



Figs. 2 y 3: figura 2, antena derecha de *Zeuglothrips guerreronis* sp. nov. figura 3, Tubo (X segmento abdominal, vista dorsal), de *Z. guerreronis* sp. nov. Escala en milímetros.

*Protórax*: anchura posterior (sin coxas), 0.403; entre ángulos anteriores 0.432; longitud medio-dorsal, 0.220; espinas clavadas, ángulos anteriores: anterior, 0.144, posterior, 0.135; espinas del margen anterior, 0.105; espinas de ángulos posteriores, 0.144 y del margen posterior, 0.172.

*Meso y metatórax*: espinas dorsales clavadas: 0.048 y 0.124 respectivamente. Alas anteriores: 2.208 de

longitud, anchura media, 0.134 y anchura subapical, 0.144.

Abdomen: segmento II, 0.816 de anchura, espinas laterales del terguito I, 0.172; terguito II, 0.240; setas laterales terguito IX, 0.211; tubo (segmento X), 1.759; espinas terminales, 0.268 y 0.172.

LOCALIDAD. 4 kms NO de Atlixac, Guerrero, 1,700 mts de altitud; octubre 25, 1973, colector: Alfonso Neri García Aldrete. Holotipo hembra, 1 paratipo hembra. Tipos en montaje permanente depositados en la Colección de Entomología del Instituto de Biología, U.N.A.M.

HABITAT. Follaje de *Quercus* sp.

DISCUSIÓN. *Zeuglothrips guerreronis* sp. nov. constituye la segunda especie descrita en el género *Zeuglothrips* Hood (1936). Puede diferenciarse de *Z. echinus* Hood (la otra especie actualmente conocida en el género), mediante las siguientes características: el tamaño del cuerpo (mayor en *Z. guerreronis* sp. nov. que en *Z. echinus*); coloración de las patas; espinas clavadas laterales de la cabeza (tres pares en *Z. guerreronis* sp. nov. y dos pares de *Z. echinus*); espinas clavadas del margen posterior del pronotum (más separadas en *Z. echinus*) pelos accesorios del fleco de los márgenes posteriores de las alas anteriores (9 a 12 en *Z. echinus* 26 en *Z. guerreronis* sp. nov.) y en las longitudes de los segmentos antenales.

#### RESUMEN

*Zeuglothrips guerreronis* sp. nov. se describe en este trabajo, constituye la segunda especie descrita en el género *Zeuglothrips* Hood (1936) y la primera para la entomofauna de México.

Se presentan medidas de esta nueva especie, se incluyen ilustraciones de cabeza, protórax, antena derecha y tubo, así como una discusión de caracteres que la separan de *Z. echinus*.

#### ABSTRACT

*Zeuglothrips guerreronis* sp. nov. is described in this paper. It constitutes the second species described in *Zeuglothrips* (Hood, 1936), and the first one known in Mexico.

Measurements of this species are presented; illustrations of head, prothorax, right antenna and tube are included, as well as a list of characters that separate *Z. guerreronis* sp. nov. from *Z. echinus*.

#### LITERATURA CONSULTADA

HOOD, J. D. 1936 Studies in Neotropical Thysanoptera, II. Revista de Entomología (Brasil), 6 (3-4): 452-457.