
CONTRIBUCION AL ESTUDIO DE LOS HEMIPTERA - HETEROPTERA PARA MEXICO VI. UNA NUEVA ESPECIE DE *Cymoninus* BREDDIN (LYGAEIDAE-CYMINAE-NININI)

HARRY BRAILOVSKY A.
Investigador, Departamento de
Zoología del Instituto de Biología,
UNAM Apdo. Postal No. 70-153,
México 20, D.F.

Durante el estudio de la familia Lygaeidae para México, se tuvo oportunidad de trabajar con un lote representativo del género *Cymoninus* Breddin, 1907 (Cyminae Ninini), del que cuatro especies han sido previamente reconocidas y sólo una de ellas *C. notabilis* Distant ha sido registrada para México. La distribución global de las especies de acuerdo con Slater (19643, queda así: *C. notabilis* Distant, para las Bahamas, Bermuda, Cuba, Florida, Georgia, Granada, Guatemala, Haití, Jamaica, México, Nuevo México, Panamá, Puerto Rico, San Vicente, Texas, Islas Vírgenes, Argentina, Bolivia, Brasil, Guayana Británica y Trinidad; *C. occidentalis* Lindberg, para las Islas Cabo Verde; *C. sechellensis* Bergroth, para las Islas Reunión, Islas Seychelles, Sud Africa, Ceylan, Filipinas, Carolina del Oeste, Fiji, Marianas y Nuevas Hébridas; y *C. turaensis* Paiva, para Assam, Ceylán, Malaya y Okinawa.

Las medidas están expresadas en milímetros y corresponden a la longitud total de la cabeza, anchura a través de la cabeza incluyendo los ojos, longitud de los segmentos antenales, longitud y anchura del *pronotum*, longitud y anchura del *scutellum* y longitud total del cuerpo.

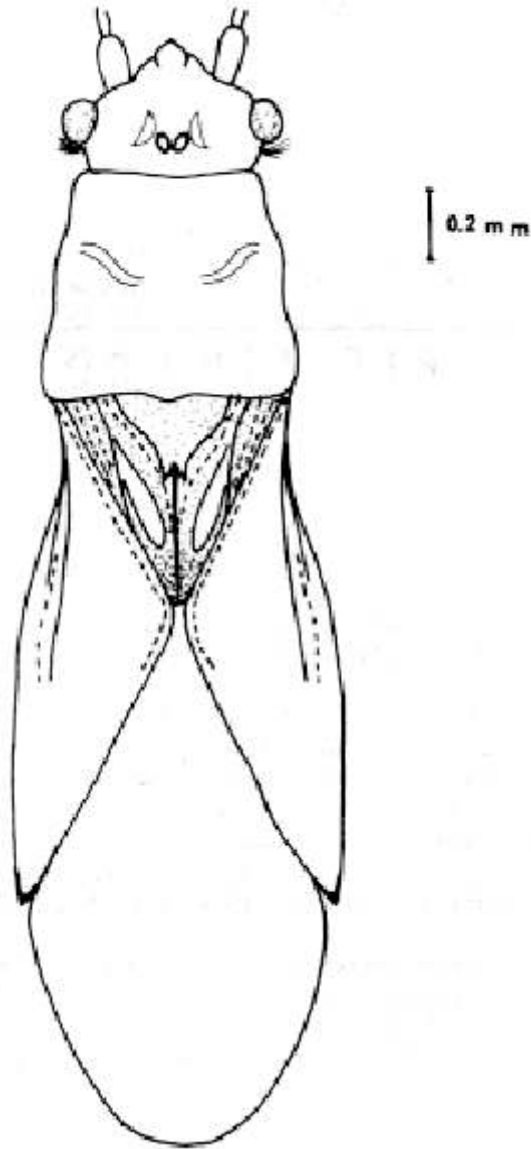


Fig. 1.— Vista dorsal de *Cymoninus wilcoxae* n. sp. macho.

Cymoninus wilcoxae n. sp.

Descripción del holotipo macho. (Fig. 1).

Cabeza. El vértex, el tylus, el jugum, la buccula y la porción ventral cefálica de una totalidad gris mate, mientras que el resto pardo oscuro; anchura a través de la cabeza incluyendo los ojos 0.72; longitud total de la cabeza 0.51; primer segmento antenal rojo ladrillo con una mancha oscura hacia su margen externo, segundo segmento antenal anaranjado pálido, tercer segmento antenal con su base oscura y el resto anaranjado pálido, cuarto segmento antenal con su extremo distal y proximal anaranjado pálido mientras que la parte media anaranjado rojiza; longitud de los segmentos antenales: I, 0.19; II, 0.74; III, 0.48; IV, 0.60; rostrum pardo amarillento con el ápice oscuro.

Pronotum; longitud 0.74; anchura 0.83; el lóbulo anterior, la región posterolateral y una línea central pronotal gris mate y el resto de color pardo rojizo

Scutellum; longitud 0.27; anchura 0.35; gris mate.

Patas, con el fémur anaranjado oscuro y los restantes segmentos anaranjado pálido.

Hemielitro, hialino con puntuaciones anaranjado pálido poco marcadas; *clavus* con una ventana central hialina, delimitada hacia el extremo basal y distal por una zona gris mate, excepto la porción más apical pardo-oscuro

Abdomen, con dos gruesas franjas laterales pardo rojiza y hacia el centro una delgada línea amarillo pálida

Cabeza, con puntuaciones bien marcadas, siendo más ancha que larga y moderadamente inclinada ventralmente; ojos bien desarrollados sesiles y alejados del borde anterior del *pronotum*. Ocelos marcadamente contiguos. Antena pubescente, donde el primer segmento es robusto y corto excediendo ligeramente el ápice de la cabeza; el segundo y tercer segmentos antenales son cilíndricos, mientras que el cuarto segmento antenal es más ensanchado que los dos anteriores; *rostrum* extendiéndose hasta cerca de la coxa intermedia y donde el primer segmento no está hinchado en la mitad apical.

Pronotum, más ancho que largo, con los márgenes laterales ondulados; marcadamente punteado excepto en el callo, a cuyo nivel se aprecia una impresión transversa; pubescencia, constituida por largos pelos blanquecinos; ángulos humerales redondeados.

Scutellum, más ancho que largo, marcadamente punteado, con el ápice bífido y con una pubescencia blanquecina.

Patas, con una pubescencia aparente, donde el fémur inerte es más ancho que la tibia cilíndrica, y donde el primer segmento tarsal está más desarrollado que los dos segmentos distales.

Hemielitro, conspicuamente constreñido en la base, extendiéndose más allá del ápice del abdomen y con el fleco característico del género; *clavus* con una ventana central hialina, delimitada en su extremo basal por una área gris mate surcada ésta por dos hileras de puntos y en su extremo distal por otra área gris mate salpicada de puntuaciones sin orden, además hacia la comisura marginal del *clavus* se extiende una hilera de puntos adyacente al *scutellum*; *corium* hialino excepto en el ápice que es fuscoso y con puntuaciones a lo largo de la sutura claval las cuales se extienden parcialmente a lo largo del margen cordal interno, mientras que las puntuaciones del margen cordal externo y siguiendo la vena radial sólo alcanzan la parte media del *corium*. Membrana hialina sin una banda oscura longitudinal.

Abdomen largo y delgado.

Longitud del holotipo macho 3.26.

Material tipo. Holotipo macho: El Tuito, Jalisco 27-X-74, colector Harry Brailovsky.

El espécimen depositado en la colección entomológica, del Instituto de Biología de la Universidad Nacional Autónoma de México.

DISCUSION

Esta especie es conspicuamente distinta a las especies restantes del género por poseer los ocelos contiguos y no equidistantes. Además de esta notable diferencia, existen otros caracteres que la hacen diferir de *C. notabilis* Distant, la única otra especie registrada para México. *C. notabilis* presenta el *clavus* con una ventana oval hialina que se extiende desde la parte media de la misma hasta el extremo distal y donde sólo el extremo basal es gris mate, mientras que *C. wilcoxae*, presenta en el *clavus* una ventana central hialina, delimitada hacia el extremo basal y distal por una zona gris mate excepto la porción más apical pardo oscuro. Finalmente *C. notabilis*, presenta en el margen externo del *corium* y siguiendo la vena radial, una hilera de puntos que se prolongan hasta alcanzar el margen interno del *corium*, mientras que en *C. wilcoxae* la hilera de puntos del margen externo sólo alcanza la parte media del *corium*.

RESUMEN

Se describe una nueva especie del genero *Cymoninus* Breddin, procedente de El Tuito, Jalisco. Se discuten sus diferencias con *C. notabilis* Distant, la especie más cercana.

SUMMARY

A new species of the genus *Cymoninus* Breddin is described, in this paper, collected in El Tuito, Jalisco. A discussion of its differences with the species *C. notabilis* Distant is presented.

AGRADECIMIENTOS

Deseo expresar mi agradecimiento a Jacqueline Signoret de Brailovsky por su intervención en el trabajo, así como al Dr. James A. Slater, de la Universidad de Connecticut, Storrs, por las indicaciones dadas al autor, durante el desarrollo del trabajo. El nombre de esta especie se dedica para honrar la memoria de Mrs. Darlene B. Wilcox.

LITERATURA CONSULTADA

- BARBER. H.G. 1956. A new arrangement in the subfamily Cyminae (Hemiptera. Lygaeidae). Proc. Ent. Wash. 58: 282.
- KORMILEV, N.A. 1955. Notas sobre Lygaeidae neotropicales, I. (Hemiptera). La subfamilia Cyminae (Stal) en la Argentina. Cuad. Inst. Cienc. Nat. San Miguel 2: 1-9.
- SCUDDER. G.G.E. 1957. A revision of Ninini (Hemiptera-Heteroptera. Lygaeidae) including the description of a new species from Angola. Publ. Cult. Comp. Diam. Angola. N. 34: 91-108.
- SLATER, J.A. 1964. A Catalogue of the Lygaeidae of the World. 2 Vols. University of Connecticut, Storrs. 1668 pp.