

Ixodes dampfi N. SP. , NUEVA GARRAPATA DE MEXICO (ACARINA, IXODIDAE)

R. A. COOLEY,
Servicio de Salubridad Pública de los Estados
Unidos de América*
*Contribución del "Rocky Mountain Laboratory
(Hamilton, Montana), of the Division of Infectious
Diseases of the National Institute of Health". Original
en inglés, traducción castellana de Alfonso Dampf.

Se recibieron en este laboratorio, para su clasificación, cinco ejemplares de garrapatas hembras, llenas de sangre, remitidas por el doctor A. Dampf, México, D. F., las que representan una especie nueva que a continuación se describe.

Ixodes dampfi n. sp.

Cuerpo.— Hembras repletas de sangre, miden 9 X 6 mm. y son un poco más anchas en la mitad trasera.

Capitulum.— Largo desde la punta del hipostoma hasta las puntas de las cornua 0.75 mm. ancho en la base, 0.48 mm. Base más ancha que larga, márgenes laterales convergiendo un poco hacia atrás. Las áreas laterales submarginales elevadas, terminando en las cornua, que son de tamaño moderado, pero bien visibles; margen posterior sinuoso, saliente, más bajo que el nivel de las cornua. Área porosa de forma casi circular, muy deprimidas y separadas una de la otra por una distancia igual al diámetro de cada una. Superficie de la base lisa, sin puntuaciones y sin pelos. Palpos de tamaño moderado, márgenes laterales casi rectos, márgenes medianos encorvados, más anchas en la parte media. Superficie algo irregular, brillante, con pocos y pequeños pelos. Vista del lado ventral, el margen posterior de la base es redondeada, la sutura transversal es indistinta, faltan auriculae. Palpos aplanados en la superficie mediana; primer artejo visible en forma de una pequeña placa.

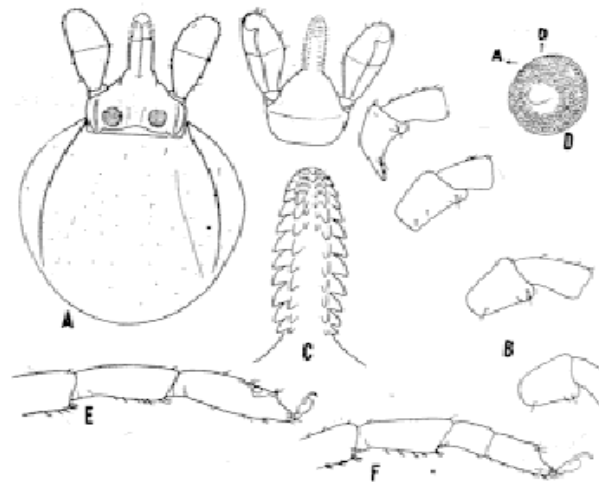


Fig. 1.- *Ixodes dampfi* n. sp.- A, capitulum y scutum, vista borsal.- B, capitulum y coxas, vista ventral.- C, hipostoma.- D, placa espiracular.- E, tarso y metatarso de la primera pata.- F, tarso y metatarso de la cuarta pata.

Hipostoma.— Dentículos arreglados según la fórmula: 3/3 en la parte apical, 2/3 hacia la base. Los laterales

grandes y puntiagudos, los de la parte media más pequeños y romos. Largo del hipostoma, aproximadamente 0.39 mm.

Scutum.— Tamaño de 1.08 X 1.26 mm. a 1.26 X 1.20 mm. , casi tan ancho como largo. La parte más ancha se encuentra aproximadamente en la mitad; hacia atrás la forma es redondeada. Crestas laterales muy pronunciadas; encorvadas; se inician en las scapulae y llegan hasta los márgenes postero-laterales. Las hoquedades cervicales poco hondas, divergiendo hacia atrás. Superficie, limpiándola antes, lisa y con lustre. Puntuaciones en escaso número, no conspicuo, unas de ellas muy pequeñas; pelos en escaso número, de tamaño pequeño.

Patas.— De tamaño largo moderado. Abultamiento dorso-apical de todos los tarsos de tamaño moderado. Pelos en número moderado, cortos; los pelo subapicales ventrales del metatarso se distinguen por su forma roma o bifurcada. Largo del tarso, I, 0.63 mm. ; del metatarso, 0.54 mm. ; largo del tarso IV, 0.60 mm. ; del metatarso, 0.51 mm.

Coxas.— Superficie ligeramente convexa, lisa y brillante; coxas II, III y IV con sus ángulos posteriores sobresalientes. Espolón interno en I largo y delgado; ausente en las coxas II, III y IV. Espolones externos en todas las coxas, pequeños y casi del mismo tamaño.

Placa espiracular .— Pequeña, de forma ovalada, su eje transversal más largo. Número y tamaño de los anillos (goblets) moderado, el tamaño de los marginales igual al de los centrales. Largo 0.24 mm. , ancho, 0.195 mm.

Abertura sexual .— Situada un poco atrás de las coxas II.

No se conoce el macho.

Localidad y huésped .— Encontrado sobre *Geomys* sp. , en el Valle de México, Chalco, Estado de México, 2240 m. (Nr. M. F. 2524), por el doctor A. Dampf, abril de 1932.

Holotipo.—Hembra (repleta de sangre), Nr. 20165.

Cuatro paratipos, hembras (repletas de sangre), con el mismo número (20165).

El holotipo y un paratipo fueron depositados en la colección del "Rocky Mountain Laboratory". Un paratipo en la colección del doctor Dampf, otro en la del Museo Nacional de los Estados Unidos, otro en la colección del Museo de Zoología Comparada de la Universidad de Harvard.

Esta nueva especie se coloca cerca de *Ixodes rubidus*, descrito por Dugés de *Bassaris astuta*, Guanajuato, México y encontrado después en Panamá. Se distingue por sus cornua bien definidas, por tener elevaciones laterales bien definidas en la base y por la puntuación más fina del acutum y sus crestas laterales mucho más definidas, así como por otros numerosos caracteres.

SUMMARY

A new species of tick taken from a gopher (*Geomys*) near México City, by Dr. A. Dampf is described and figured.

Ixodes dampfi, n. sp. (based on five females). Differs from *I. rubidus* Duges 1901 in having definite cornua and in having very definite lateral elevations on the basis capituli and very definite lateral carinae on the scutum. The figures illustrate the distinguishing characters of the species.