

## DOS ESPECIES NUEVAS DEL GÉNERO *ASHLOCKARIA* HARRINGTON (HEMÍPTERA-HETEROPTERA-LYGAEIDAE- MYODOCHINI)

HARRY BRAILOVSKY \*

### RESUMEN

Se describen dos nuevas especies del género *Ashlockaria*, recolectadas en los Estados Unidos de Norteamérica (California); se ilustra la cabeza, los parámetros y el aspecto dorsal de la mayoría de las especies.

Palabras clave: Taxonomía, Hemiptera, Heteroptera, *Ashlockaria*, Nuevas Especies.

### ABSTRACT

Two new species of the genus *Ashlockaria* collected in the United States of North America (California) are described; the head, paramere and dorsal view of most of the species are illustrated.

Key words: Taxonomy, Hemiptera, Heteroptera, *Ashlockaria*, New Species.

Harrington (1980) describe al género *Ashlockaria* para incluir a *sobrius* que fue una especie descrita por Uhler (1894) e incluida dentro del género *Cnemodus* H. S. La ubicación genérica de *sobrius* ha sido, por otro lado muy inestable, y desde su descripción original ha saltado a través de los géneros *Cnemodus*, *Ligyrocoris* Stål y *Pseudopamera* Distant. Esta secuencia de ajustes taxonómicos, fue finalmente resuelto en el trabajo de Harrington, la cual inserta una descripción muy completa de *Ashlockaria* situándolo dentro del cladograma de los géneros de Myodoquinos del mundo. En el mismo artículo Harrington señala el carácter monotípico del género, pero además menciona la presencia de una nueva especie, la cual desafortunadamente no ha sido publicada.

En el presente estudio se tuvo oportunidad de examinar los paratipos macho y hembra de *A. sobrius* (Uhler) que están depositados en USNM y además revisar una generosa cantidad de ejemplares de dicha taxa y producto de ello se segregaron dos nuevas especies que rompen el carácter monotípico del grupo.

Las abreviaturas usadas en el texto son: California Academy of Sciences. Golden Gate Park. San Francisco (**CAS**). United State National Museum. Smithsonian

Institution. Washington, D. C. (USNM). Instituto de Biología. Universidad Nacional Autónoma de México (IBUNAM).

Las medidas están expresadas en milímetros.

***Ashlockaria magna* Brailovsky sp. nov.**

(Fig. 13)

*Holotipo macho.* Individuos robustos y de gran talla; dorsalmente recubiertos por una pubescencia relativamente espaciada e integrada por pelos largos y erectos; ventralmente con una corta y espaciada pubescencia excepto en los esternitos abdominales que están recubiertos por pelos largos, abundantes y semiinclinados. *Coloración dorsal.* Cabeza brillante, de color anaranjado castaño rojizo y con el *tylus* anaranjado ocráceo; artejos antenales I a IV anaranjado pálido y con las uniones un poco más oscurecidas; lóbulo anterior del pronoto anaranjado castaño rojizo brillante y el lóbulo posterior anaranjado castaño oscuro; escutelo anaranjado castaño rojizo y con el ápice anaranjado castaño más pálido; hemélitro anaranjado castaño pálido y con el margen costal y una mancha subapical irregularmente discoidal de color amarillo ocráceo pálido; membrana hemeltral ambarino oscuro; segmentos abdominales I a V anaranjado brillante y el VI y VII anaranjado castaño rojizo. *Coloración ventral.* Anaranjado castaño rojizo brillante; artejos rostrales (ápice del IV negro) y podálitos, los acetábulos de los tres pares de patas y el margen posterior del protórax, y del metatórax anaranjado más pálido.

*Cabeza.* Longitud total: 1.42; distancia interocular: 0.86; distancia interocelar: 0.50; anchura a través de los ojos: 1.39; longitud del I artejo antenal mayor que la distancia interocelar; ojos algo reniformes y proporcionalmente pequeños; tubérculo antenifero robusto y prominente; *tylus* apicalmente ensanchado y rebasando a los *jugum*; longitud de los artejos antenales: I, 1.27; II, 2.13; III, 1.58; IV, 1.51; rostro extendiéndose hasta el tercio medio del mesotórax y con el I artejo rostral casi tocando el borde prosternal (Figs. 1-2). *Tórax. Pronoto.* Longitud total del lóbulo anterior: 1.86; longitud total del lóbulo posterior: 0.40; anchura máxima del lóbulo anterior: 1.73; anchura máxima del lóbulo posterior: 1.82; elevación máxima del protórax más el pronoto medido lateralmente y sin incluir al acetábulo: 1.58; lóbulo anterior semigloboso, más largo que ancho, liso, brillante y visto lateralmente conspicuamente más elevado que el lóbulo posterior; lóbulo posterior trapezoidal, cacarañado, más ancho que largo y con los ángulos humerales lisos. *Patatas.* Procoxas provistas de una espina larga y aguda; fémur anterior robusto y armado ventralmente con una doble hilera de espinas generalmente largas y robustas; tibia anterior curva, armada con una espina de gran talla cercanamente mesial y debajo de la cual corren otras espinas más pequeñas; fémur medio más delgado y con la cara externa armada con una hilera regular de espinas cortas y robustas; fémur posterior también delgado y con algunas espinas basales, muy pequeñas y situadas en la cara interna; tibias media y posterior inermes, y sólo con cerdas semierectas rígidas y orientadas hacia abajo. *Escutelo.* Longitud: 1.28; anchura máxima: 1.05. *Hemélitro.* Coleopteroide, con la membrana hemeltral no alcanzando más allá del tercio medio del VI segmento abdominal; *clavus* con cuatro hileras irregulares de foseetas. *Abdomen. Estridulitrum*

colocado en los esternitos abdominales II a IV y difícil de discernir. *Pigóforo.* Margen posteroventral redondeado. *Parámetro.* Ver figuras 11-12.

Longitud total del cuerpo: 8.82.

*Holotipo macho.* ESTADOS UNIDOS DE NORTEAMÉRICA: CALIFORNIA; Placer Co., recolectado sin especificar fechas por E. VnDyke. Depositado en USNM.

*Serie de paratipos machos.* Dos con los mismos datos que el holotipo. Uno depositado en USNM y el otro en IBUNAM. Uno de ESTADOS UNIDOS DE NORTEAMÉRICA: CALIFORNIA; Madera Co., Bass Lake, recolectado el 24 de julio de 1934 por F. E. Blaisdell. Depositado en CAS.

*Discusión.* *Ashlockaria magna* Brailovsky sp. nov., queda segregada por ser una especie robusta y de gran talla (más de 8.50 mm), con el fémur medio armado con una hilera de espinas cortas y robustas y con el lóbulo pronotal anterior visto lateralmente mucho más globoso y elevado en relación al lóbulo posterior que en *A. sobrius* (Uhler) cuyo fémur medio es inermes o con algunos denticulos diminutos y con la longitud total del cuerpo menor de 7.50 mm.

***Ashlockaria diadema* Brailovsky sp. nov.**

(Fig. 14)

*Holotipo macho.* Individuos pequeños y esbeltos; pubescencia semejante a la descrita para *A. magna*. *Coloración dorsal.* Cabeza y el lóbulo anterior del pronoto de color castaño rojizo brillante y con el *tylus* en su mayor parte anaranjado castaño pálido; artejos antenales I a III amarillo ocráceo y con las uniones apicales del II y III anaranjado castaño; IV artejo antenal anaranjado castaño y con un anillo cercanamente basal amarillo ocráceo; lóbulo posterior del pronoto amarillo ocráceo y con las foseetas castaño rojizas; escutelo castaño rojizo y con el ápice amarillo más pálido; hemelitro amarillo ocráceo, con las foseetas castaño rojizas y con las siguientes áreas de un tinte amarillo más pálido: el margen costal y una mancha irregularmente discoidal situada cerca del ángulo apical; membrana hemeltral ambarino oscura; segmentos abdominales hasta el tercio medio del IV anaranjado brillante y el resto pardo rojizo oscuro. *Coloración ventral.* Pardo rojizo castaño oscuro, palidificando en ciertas zonas y con las siguientes áreas amarillo ocráceas: artejos rostrales (gran parte del IV artejo es negro) y podálitos; son de color anaranjado mate a amarillo ocráceo mate, la búcula, la región anterior del protórax, el margen posterior del protórax, mesotórax y metatórax, la aurícula de la glándula senescente metatorácica y el área circundante.

*Cabeza.* Longitud total: 0.99; distancia interocular: 0.62; distancia interocelar: 0.43; anchura a través de los ojos: 1.08; ojos algo reniformes y relativamente grandes; longitud de los artejos antenales: I, 0.71; II, 1.36; III, 1.08; IV, 1.14; rostro casi alcanzando el ápice del mesotórax y con el I artejo rostral truncándose a nivel del tercio medio de los ojos (Fig. 5-6). *Tórax. Pronoto.* Longitud total del lóbulo anterior: 1.11; longitud total del lóbulo posterior: 0.31; anchura máxima del lóbulo anterior: 1.17; anchura máxima del lóbulo posterior: 1.24; elevación máxima del protórax más el pronoto medido lateralmente y sin incluir el acetábulo: 1.02; lóbulo anterior semigloboso, más ancho que largo, liso, brillante y visto lateralmente un poco más

elevado que el lóbulo posterior; lóbulo posterior trapezoidal, cacarañado, más ancho que largo y con los ángulos humerales lisos. *Patas*. Procoxas armadas con una espina larga y aguda; fémur anterior robusto y armado ventralmente con una doble hilera de espinas medianamente largas y robustas; tibia anterior curva y armada con cuatro espinas medianas y agudas; fémur medio inerme; fémur posterior y tibias media y posterior semejantes a lo descrito para *A. magna*. *Escutelo*. Longitud: 0.83; anchura máxima: 0.78. *Hemelitro*. Coleopteroide, con la membrana hemelital alcanzando el borde anterior del VI segmento abdominal; *clavus* con cuatro hileras de fosetas irregularmente dispuestas. *Abdomen*. Semejante a *A. magna*. *Pigóforo*. Margen posteroventral redondeado. *Parámero*. Ver figuras 7-8.

Longitud total del cuerpo: 5.73.

*Hembra*. *Cabeza*. Longitud total: 1.05; distancia interocular: 0.65; distancia interocelar: 0.46; anchura a través de los ojos: 1.17; longitud de los artejos antenales: I, 0.77; II, 1.38; III, 1.09; IV, 1.17. *Pronoto*. Longitud total del lóbulo anterior: 1.05; longitud total del lóbulo posterior: 0.34; anchura máxima del lóbulo anterior: 1.30; anchura máxima del lóbulo posterior: 1.45; elevación máxima del protórax mas el pronoto medido lateralmente y sin incluir el acetábulo: 1.06; lóbulo anterior semigloboso pero menos elevado que en el macho. *Patas*. Igual que en el macho excepto que la tibia anterior es inerme. *Escutelo*. Longitud: 0.93; anchura máxima: 0.74. Longitud total del cuerpo: 6.38.

**Variación.** 1) Cabeza en vista dorsal y el lóbulo anterior del pronoto de un tono anaranjado castaño más pálido. 2) Angulos humerales del pronoto amarillos o amarillo ocráceo más obscuro. 3) Escutelo de un tono anaranjado castaño pálido. 4) IV artejo rostral con sólo el ápice negro o con gran parte del artejo negro. 5) Membrana hemelital alcanzando el borde anterior o el tercio medio del VI segmento abdominal.

**Holotipo macho. ESTADOS UNIDOS DE NORTEAMÉRICA:** CALIFORNIA: Riverside Co., en el Cariso Public Camp, recolectado el 26 de noviembre de 1971 por L. y C. W. O'Brien. Depositado en USNM.

**Serie de paratipos machos.** Tres de ESTADOS UNIDOS DE NORTEAMÉRICA: CALIFORNIA: Pasadena, recolectados el 3 de Enero de 1928. Dos depositados en CAS y el otro en IBUNAM. Uno de CALIFORNIA: San Diego Co. (Dulzura), recolectado el 13 de abril de 1965 por H. B. Leech. Depositado en USNM.

**Serie de paratipos hembra.** Cuatro de ESTADOS UNIDOS DE NORTEAMÉRICA: CALIFORNIA: Pasadena, recolectados el 3 de enero de 1928. Dos depositados en CAS y el resto en IBUNAM. Uno de ESTADOS UNIDOS DE NORTEAMÉRICA: CALIFORNIA: Chatsworth, recolectado el 23 de febrero de 1930 por C. H. Hicks. Depositado en USNM.

**Discusión.** *Ashlockaria diadema* Brailovsky sp. nov., es la especie más pequeña del grupo con una talla que oscila entre los 5.73 a 6.40 mm., con los ojos relativamente grandes (Figs. 5-6) y con el I artejo rostral truncándose hacia el tercio medio de los ojos. *A. sobrius* (Uhler) y *A. magna* descrito en párrafos anteriores son especies conspicuamente más grandes midiendo de 7 a 8.82 mm., con los ojos más pequeños (Figs. 1-4) y con el I artejo rostral más largo hasta casi tocar el borde prosternal.

En *A. diadema* y *A. sobrius* el fémur medio esta inerme, y en *A. magna* armado con una hilera regular de espinas cortas y robustas.

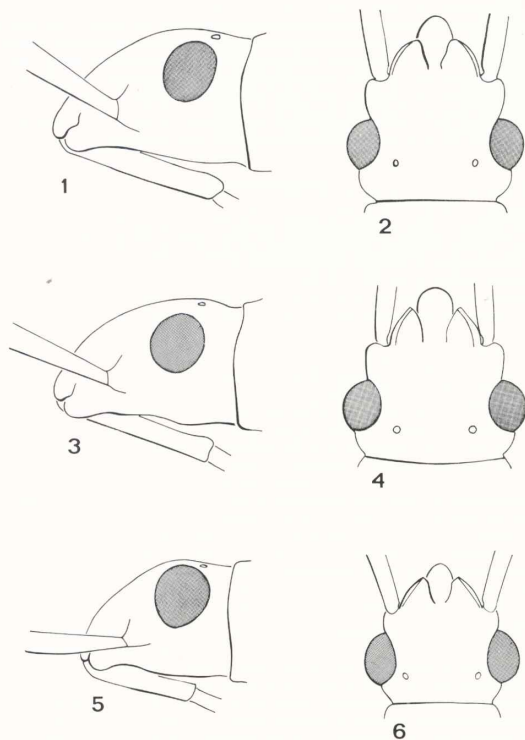
Los parámetros difieren como se aprecia en las figuras 7-12.

#### AGRADECIMIENTOS

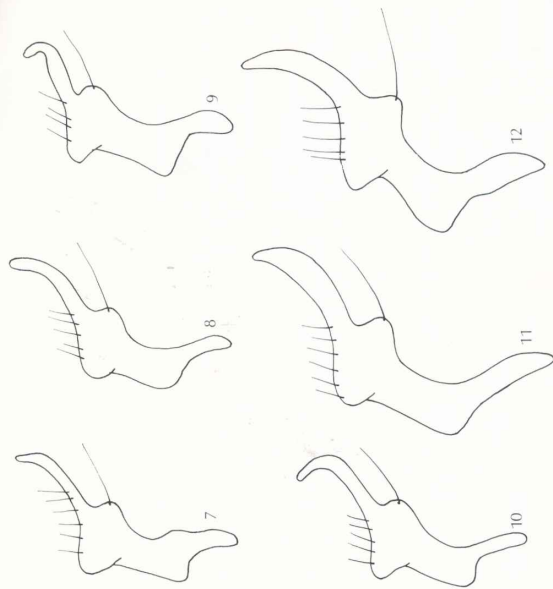
Agradezco a las siguientes personas e instituciones por el préstamo de material que hizo posible la realización del presente estudio: Dr. Richard C. Froeschner (USNM) y Dr. Paul H. Arnaud Jr. (CAS). Al Biólogo Ernesto Barrera (IBUNAM) agradezco las fotografías y dibujos que acompañan al texto. Especial agradecimiento a la Dirección General del Personal Académico de la UNAM (DGAPA) y al Consejo Nacional de Ciencia y Tecnología (CONACyT) por el apoyo económico brindado para asistir a través de los años, a diversos museos americanos y europeos.

#### LITERATURA CITADA

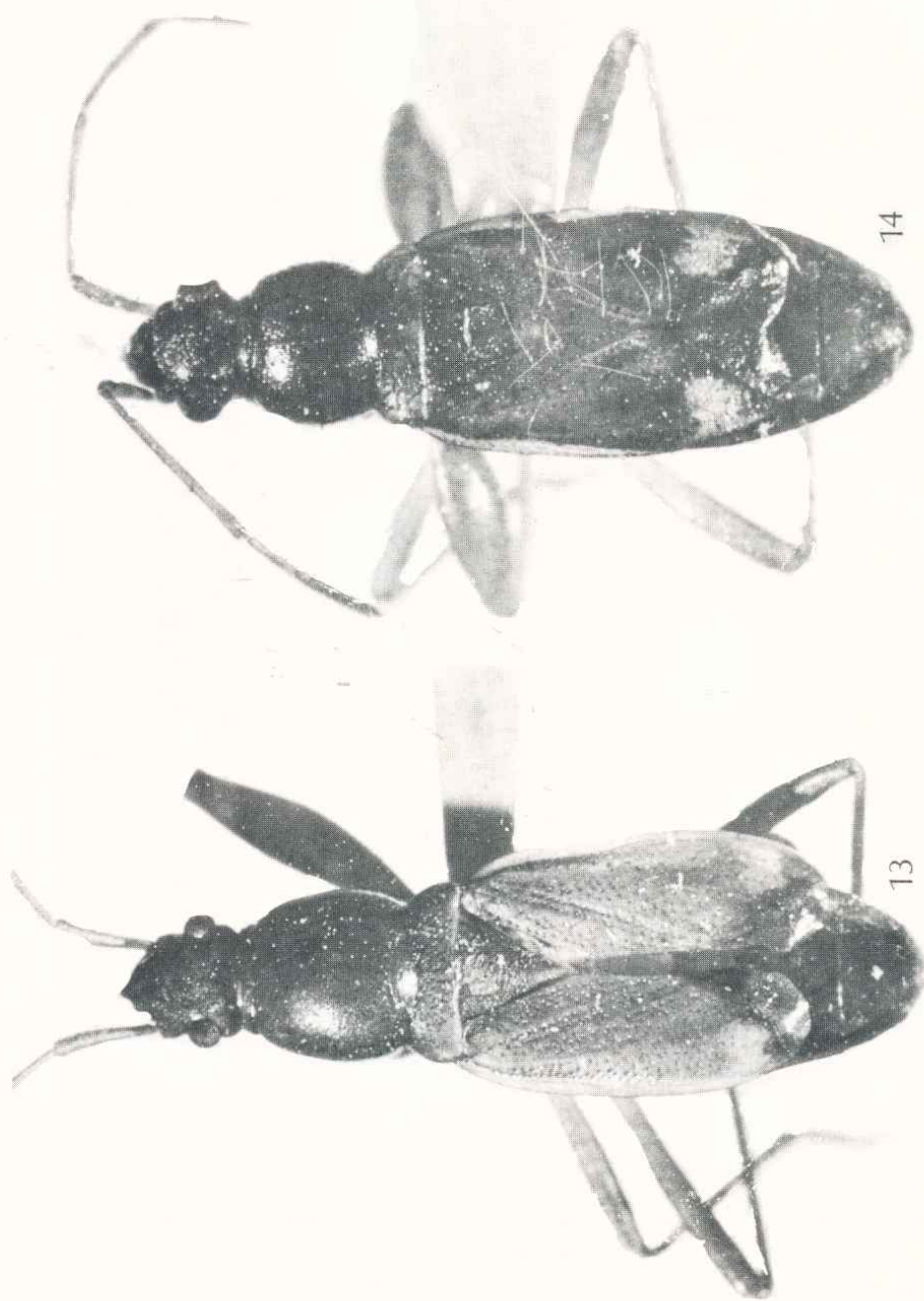
- HARRINGTON, J. B. 1980. A generic level revision and cladistic analysis of the Myodochini of the World (Hemiptera Lygaeidae, Rhyparochrominae). *Bull. Amer. Museum. Nat. Hist.* 167(2):49-116.
- UHLER, P. R. 1894. Observations on the heteropterous Hemiptera of Lower California, with-descriptions of new species. *Proc. Calif. Acad. Sci.* 4(2):241-242.



Figs. 1-2. Cabeza de *Ashlockaria magna* Brailovsky sp. nov., Fig. 1. Vista lateral. Fig. 2. Vista dorsal. Figs 3-4. Cabeza de *Ashlockaria sobrius* (Uhler), fig. 3. Vista lateral. Fig. 4. Vista dorsal. Figs. 5-6. Cabeza de *Ashlockaria diadema* Brailovsky sp. nov. Fig. 5. Vista lateral, Fig. 6. Vista dorsal.



Figs. 7-12. Parameros de *Ashlockaria* spp. figs. 7-8. *A. diadema* Brailovsky sp. nov. Figs. 9-10. *A. sobrius* (Uhler). Figs. 11-12. *A. magna* Brailovsky sp. nov.



Figs. 13-14. Vista dorsal de *Ashlockaria* spp. Fig. 13. *A. magna* Brailovsky sp. nov. Fig. 14. *A. diadema* Brailovsky sp. nov.