
MALLOPHAGA DE MEXICO Y CENTRO AMERICA (INSECTA)

M. A. CARRIKER JR.
U.S. National Museum

INTRODUCCIÓN

Este artículo es el primero de una serie que trata de las especies de Mallophaga parásitas de las aves de México y Centro América, ya conocidas o nuevas a la ciencia, estas últimas se describen de material depositado en la colección del autor.

El trabajo está basado principalmente sobre cuatro colectas, la primera de ellas realizada por el autor en Costa Rica en el año 1902. De esta colección fueron establecidos, por él mismo, dos géneros nuevos (*Ornicholax* y *Kelloggia*), 45 especies y subespecies nuevas y se tomó nota de otras 18 descritas previamente.

Algunas especies de dicha colección han caído en sinonimia y muchas otras han sido transferidas a otros géneros, establecidos después de 1903.

En el año 1940 el autor realizó una segunda colecta de importancia en el Estado de Veracruz, México, pero únicamente ciertas especies fueron descritas de modo esporádico en distintos artículos.

En los 1946-7 otra colección, de considerable importancia, fue hecha en el Estado de San Luis Potosí, México, por colectores del Louisiana State University Museum, la que en el año 1954 fue entregada al autor para su estudio e identificación. Los resultados de este estudio fueron publicados en varios artículos en the Florida Entomologist. La mayor parte de la colección fue estudiada, pero no toda. Con la excepción de algunos paratipos y duplicados que quedaron en la del autor, la colección entera fue devuelta a sus dueños. Sin embargo, entiendo que los tipos fueron depositados después en el Museo Nacional de Washington.

En diciembre de 1950 el autor hizo una colección de aves para el Museo Nacional de Washington, en las fronteras de Panamá con Colombia, en la región cercana a Acandí. Ningún pájaro fue en realidad colectado en Panamá, pero como toda la captura fue hecha a unos 15 kilómetros de la frontera con Panamá y las especies de aves colectadas son también residentes de aquel país, se pueden incluir sus Mallophaga en los artículos de esta serie. Muy pocas especies de Mallophaga de esta última expedición han sido estudiadas o descritas hasta el presente.

Mi propósito es el de estudiar primeramente los géneros de la superficie ISCHNOCERA, ordenándolas, más o menos, en orden alfabético, e incluir también en cada género, con las especies nuevas, las ya descritas de esta región, junto con los datos de publicación y cualquier edición o corrección necesarias de conformidad con los últimos estudios.

Las referencias a artículos enumeradas en este trabajo no serán repetidas en las siguientes.

Las mediciones son en milímetros; todos los dibujos fueron hechos por el autor, usando micrómetro para medir los detalles.

Serán designados paratipos únicamente aquellos ejemplares recogidos sobre el mismo huésped que los tipos, o de otro huésped de la misma especie, capturado en el mismo lugar, o muy cerca de él.

En el presente artículo se trata únicamente el género *Clayiella*. Los nombres científicos de los huéspedes son los usados en Birds of the World, por Peters, con la excepción de las familias incluidas en la parte I, Núms. 1-4 de Birds of the Americas, por Hellmayr y Conover.

Quiero manifestar mis más sinceros agradecimientos a la Sociedad Mexicana de Historia Natural por su generosa colaboración en la publicación de estos estudios.

Género *Clayiella* Eichler, 1940

Zool. Anzeiger, 130, p. 102 (Especie típica: *Clayiella schulzhamphenkeli* Eichler. *Philopterus* (Nitzsch), Hopkins & Clay, Check-list of Mallophaga, 1952.

La primera especie conocida de este género fue *Docophorus prionitis* Denny 1841 (In Jardine, Ann. Mag. Nat. Hist. 6: 327; fig., parásito de *Momotus momota bahamensis* Swainson). Después, en el año 1871, Pontón describió *Docophorus dennyi* (Mon. micr. j., 6: 78, pl. 91) (huésped: *Momotus mexicanus* Swainson). Estas dos especies son conespecíficas de *Clayiella schulzhampfenkeli* Eichler; es decir, *Docophorus dennyi* y *Clayiella schulzhampfenkeli* Eichler son en realidad subespecies de *prionitis* Denny.

La descripción original del género es muy vaga y de poco valor. En un artículo ahora en prensa, hice una revisión del género e incluí especies generalmente colocadas dentro de *Philoferus* y que parasitan no solamente especies de la familia Momotidae, sino de Cotingidae, Bucconidae y Galbulidae. Después de haber hecho estudios más amplios me parece mejor limitar el Género *Clayiella* a las especies parásitas de representantes de las familias Momotidae y Cotingidae, las cuales se incluyen en el género *Philoferus* en el Catálogo de Mallophaga de 1952.

Brevemente, el género *Clayiella* se puede caracterizar como sigue: Philoteridae cercanos a *Philoferus* (Nitzsch). Frons ancho, circundado por una franja ancha, hialina; carinae marginales preantenas, enteras (no hay carinae preantenas submarginales); placa anterior ancha, más o menos cuadrilateral con excepción de la punta angosta de atrás (véanse figs.). Una espina gruesa, encorvada, en el margen lateral de los ángulos posterolaterales y otra, más pequeña y recta, en el margen posterior hacia dentro de la espina larga. Placa anterior sostenida por una carina angosta en cada lado, que nace en el extremo posterior de las carinae preantenas, ambas ligadas a los lados de la placa (véanse figs.).

Prosternón siempre presente, delgado y afilado por la parte anterior. Pterotórax con margen posterior puntiagudo en medio, y con una serie de sedas a ambos lados. Paratergales angostos, en general, con "cabezas" muy largas en casi todas las especies. La primera placa tergal en todas las especies, tiene la "cabeza" corta, pero con una larga prolongación del ángulo posterolateral. La única placa externa visible en las especies parásitas de Momotidae es la genital, en ambos sexos, mientras que en casi todas las especies parásitas de Cotingidae hay, además de la placa genital, delgados esternitos a través de la porción media del abdomen y aún otro pequeño ovalado, a ambos lados de los segmentos I-V y VII (véanse figs.). También hay un número variable de espinas cortas y pelillos cortos y finos cerca de los esternitos ovalados.

Las placas del abdomen son casi iguales en ambos sexos de las especies parásitas de Momotidae, pero son muy distintas en los machos de las especies que viven sobre Cotingidae.

El aparato genital del macho de las especies cuyos huéspedes son Momotidae es muy característico. Es macizo, con los parámetros truncados apicalmente, y sin endómeros. Por el contrario, el de los parásitos de Cotingidae son muy distintos, pero más o menos de un solo tipo (véanse figs.)

Las trabeculae son grandes y móviles en todas las especies del género; las de las que viven sobre Momotidae están sostenidas por una varilla interna que sale de la base de las carinae preantenas, mientras que en las especies parásitas de Cotingidae están estrechamente unidas con el margen de la fosa antenal.

Clayiella prionitis dennyi (Pontón, 1871)
Figs. 3 y 4

Docophorus dennyi Pontón, Mon. micro. Jour., 66, p. 78; pl. 91, fig. 3. (Huésped: *Momotus mexicanus* Swainson).

Philoferus dennyi (Pontón), Hopkins & Clay, Checklist of Mallophaga, 1952, p. 282.

En la colección del autor hay 4 ♂ y 12 ♀ de *Clayiella*, colectados sobre *Momotus momota goldmani*, en Tres Zapotes, Edo. de Veracruz, México. No quiero afirmar que estos ejemplares correspondan a *C. p. dennyi*, porque son de otro huésped. Sin embargo, los parásitos de este género que he visto de varias subespecies de *Momotus momota*, y también de otros Momotidae, son muy semejantes, casi inseparables en varios casos y por ello, por lo pronto, designaré como *C. p. dennyi* los citados ejemplares colectados sobre *Momotus goldmani*. *C. p. dennyi* (como aquí se aplica el término) es la subespecie más pequeña de *prionitis*. La punta posterior de la placa anterior es muy pequeña y las trabeculae más angostas y con sus márgenes negruzcos; el pterotórax con margen posterior más puntiagudo en medio; en el segundo par de patas hay una varilla que sale de la base de los fémures, pasando por el trocánter y que termina en las coxas. Esta estructura se encuentra en todas las especies parásitas de Momotidae, con excepción de *C. p. baryptenga*, que se describe más adelante. La placa externa genital de la hembra es muy grande (véase fig.), la más grande que he visto en este género. Medidas al tratar la siguiente subespecie.

Clayiella prionitis schulzhampfenkeli Eichler, 1940

Zool. Anzeiger, Band 130, Nos. 5/6, p. 102, (Huésped: *Momotus momota momota* (Linné)). Esta especie ha sido descrita e ilustrada por mí en un artículo ahora en prensa¹.

¹ Museo de La Salle, Caracas Venezuela.

He examinado 2 `` y 3 aa de esta subespecie, colectadas sobre el huésped típico y también 3 `` y 2 aa procedentes de *Momotus momota ignobilis* (Perú), que son inseparables de los ejemplares citados arriba.

De esta raza basta decir que es muy similar a *dennyi*, pero más grande en casi todas sus medidas (0: 2.13 X .85 contra 1.87 X .67; cabeza, .76 X .75 contra .69 X .69). Hay otras pequeñas diferencias pero no son importantes.

El aparato copulador es más grande y los parámetros más anchos.

Medidas de *C. p. dennyi* y *C. p. schulzhampfenkeli*:

	<i>largo`</i>	<i>anchura</i>	<i>largo a</i>	<i>anchura</i>	<i>largo`</i>	<i>anchura</i>	<i>largo a</i>	<i>anc</i>
<i>Cuerpo</i>	1.64	—	1.87	—	1.73	—	2.13	.
<i>Cabeza</i>								
<i>frons</i>	—	0.26	—	0.28	—	0.26	—	
<i>sienes</i>	0.62	0.62	0.694	0.695	0.67	0.673	0.76	
<i>Prototórax</i>	1.95	0.35	0.24	0.39	0.24	0.40	0.24	
<i>Pterotórax</i>	0.24	0.48	0.27	0.52	0.27	0.54	0.27	
<i>Abdomen</i>	0.78	0.65	0.91	0.67	0.80	0.72	1.00	
<i>Placa basal</i>	0.26	0.13	—	—	0.26	0.144	—	.
<i>Parámetros</i>	0.075	0.163	—	—	0.068	0.195	—	.

Nota.- El largo del cuerpo y de la cabeza no incluye la faja hialina que rodea el frons; la longitud de los segmentos del cuerpo es el largo total, no de la porción expuesta.

Clayiella prionitis panamensis subsp. n.
fig. 5

Tipos, `` y a adultos, del huésped *Momotus momota reconditus* (Nelson) colectado por el autor en Acandí, Dept. Chocó, Colombia, Dic. 1949 a 12 Km. de la frontera con Panamá. (Tipo N° 779 en Col. del autor).

Descripción.—Es la subespecie más grande de *prionitis* (bisexual: 2.79 X .95; cabeza, .81 X .803) y no difiere de *dennyi* en otro carácter de importancia, más que en el aparato copulador del macho, el cual es mucho más grande, con los parámetros más anchos en los extremos. La placa basal también es distinta, y es la subespecie conocida de *prionitis* en que la cabeza alcanza mayor tamaño; en las razas de Venezuela, Perú y Bolivia dicho tamaño es progresivamente más pequeño. Los ejemplares de Colombia que tienen como huéspedes a *M. momota subrufescens* y a *M. m. aequatorialis*, no son distintos de *panamensis*, por lo menos no difieren suficientemente para merecer otra posición sistemática. Medidas al tratar a *C. P. momotula*.

Nota sobre *Clayiella prionitis*.—No he visto ni ejemplares ni descripciones de material procedente de las Islas Bahamas, pero Piaget dice de la especie (Pediculines, 1880, p. 76) "Remarquable, dit l'autor par d'énormes trabecules qui seraient immobiles (?). Le clypeus est échancre en avant et très-poileux; l'abd. avec des taches triangulaires" (son las placas tergaes).

Sin duda alguna, esta descripción es de una *Clayiella* parásita de Momotidae, pero, como sospeché Piaget, las trabeculae son móviles.

Clayiella prionitis momotula subsp. n.
Figs. 6 y 7

Tipos, ♂ y ♀ a adultos, del huésped *Hylomanes m. momotula* Lichtenstein, colectado por el autor en el Cerro Tuxtla, Edo. de Veracruz, México, Marzo 11, 1940, (Tipo N° 780 en col. del autor).

Descripción.—Esta raza es más grande que *dennyi* (la cabeza de la hembra mide 73 X .738 contra .694 X .695). La placa anterior con la punta posterior mucho más grande: trabeculae más gruesas; ojos más pequeños; las carinae temporales y occipitales distintas; también la placa gular; las patas son más grandes especialmente los fémures segundos y terceros y también las tibias terceras. La placa genital de la hembra es muy pequeña, la mitad de largo que la de *dennyi*.

El aparato copulador difiere en varios detalles, los parámetros son más largos y más delgados y con varias plaquitas en el sitio que ocupa el endómero, que no existen en *dennyi* (véanse figs.) El macho es mucho más pequeño que la hembra en todas las especies del género. Los machos de las subespecies de *prionitis* casi no difieren de las hembras en las placas esternales, excepto en el último segmento del abdomen, pero en las especies parásitas de Cotingidae los machos poseen placas abdominales bastante diferentes de las de las hembras.

Subespecie representada por la ♀ holotipo, el ♂ alotipo y 2 ♀♀ paratipos.

Mediciones de los tipos de *Clayiella prionitis panamensis* y *C. p. momotula*:

	<i>largo</i> ♂	<i>anchura</i>	<i>largo</i> ♀	<i>anchura</i>	<i>largo</i> ♂	<i>anchura</i>	<i>largo</i> ♀	<i>anchura</i>
<i>Cuerpo</i>	1.97	—	2.91	—	1.81	—	2.08	—
<i>Cabeza</i>								
<i>frons</i>	—	0.30	—	0.326	—	0.26	—	0.30
<i>sienes</i>	0.716	0.716	0.83	0.846	0.673	0.673	0.73	0.738
<i>Prototórax</i>	0.24	0.43	0.27	0.477	0.24	0.39	0.27	0.42
<i>Pterotórax</i>	0.326	0.61	0.37	0.73	0.263	0.54	0.28	0.58
<i>Abdomen</i>	0.976	0.76	1.71	0.98	0.81	0.66	0.99	0.72
<i>Placa basal</i>	0.26	0.16	—	—	0.26	0.15	—	—
<i>Parámetros</i>	0.07	0.195	—	—	0.076	0.19	—	—

Clayiella prionitis barypthenga subsp. n

Figs. 8 Y 9

Tipos, ♂ y ♀ a adultos, del huésped *Barypthengus ruficapillus costaricensis* Todd, colectado por el autor en Guápiles, Costa Rica, Marzo, 1903. (Tipo N° 781 en col. del autor).

Descripción.—Más o menos del tamaño de la subespecie descrita por Eichler de Venezuela, pero con la cabeza más ancha al nivel de las sienes, esto es, más ancha que larga; es la única raza de *prionitis* que tiene la cabeza así. Las carinae cefálicas y la placa gular así como las mandíbulas difieren en algunos detalles de las otras subespecies de *prionitis*. La placa external genital presenta la misma forma que la de *momotula* pero es más pequeña.

El aparato copulador del macho es más pequeño que los de *panamensis* y *momotula* y de igual tamaño que en *dennyi*, pero de forma distinta, especialmente la placa basal y las estriaciones de los parámetros (véanse figs.).

Representada por la ♀ holotipo, el ♂ alotipo y 1 ♂ paratipo.

Medidas después de tratar la próxima especie.

Clayiella latitempora sp. n

Figs. 10, 11 Y 12

Tipos, ♂ y ♀ a adultos, del huésped *Carpodectes nitidus nitidus* Salvin, colectado por el autor en Guápiles, Costa Rica, Marzo 1903 (Tipo N° 782 en col. del autor).

Descripción.—Como he anotado en la descripción del género, las especies que son parásitos de Cotingidae son notablemente diferentes de las que tienen como huéspedes a Momotidae.

Esta especie y la siguiente subespecie poseen cabeza semejante en su forma a las que parasitan Momotidae, con la excepción de que las sienas son más anchas, los márgenes de la región preantenal son más cóncavos y de que las carinae que sostiene la placa anterior son de diferente forma (véanse figs.).

Las trabeculae no son pecioladas como en *prionitis* y sus razas, sino que están fusionadas al margen de la fosa antenal y casi siempre enganchadas con el primer artejo de la antena por una diminuta carina (véanse figs.).

Las placas paratergales muy angostas y negruzcas; las tergaes más o menos iguales a las de *dennyi*, así como la placa external genital. En contraste con *dennyi*, hay placas esternas angostas a través de la porción mediana de los segmentos II-V, y también pequeñas placas ovales, submarginales, a ambos lados de los segmentos I-V y VII (véase fig.); así mismo hay más espinas en las patas que en *dennyi*.

El macho es, no solamente mucho más pequeño que la hembra, sino que tiene las placas paratergales más anchas; las tergaes son más largas y más angostas y con las puntas de adentro casi tocándose placas esternas II-VIII bien desarrolladas, enteras a través del abdomen y casi alcanzando a las paratergales (véase fig.).

El aparato copulador del macho es muy distinto, con parámetros menudos y de forma oval y con varias plaquitas que forman el endómero (véase fig.).

Especie representada por la a holotipo, el α alotipo y 1 γ y e paratipos

Mediciones de los tipos de *Clayiella prionitis barypthenga* y *C. latitempora*:

	largo α	anchura	largo a	anchura	largo γ	anchura	largo a	ar
Cuerpo	1.85	—	2.10	—	1.78	—	2.34	
Cabeza								
frons	—	0.282	—	0.30	—	0.303	—	
sienas	0.695	0.695	0.76	0.78	0.67	0.734	0.74	
Prototórax	0.24	0.412	0.28	0.46	0.20	0.39	0.26	
Pterotórax	0.26	0.54	0.30	0.59	0.26	0.54	0.282	
Abdomen	0.87	0.695	1.04	0.78	0.85	0.76	1.28	
Placa basal	0.32	0.185	—	—	0.26	0.125	—	
Parámetros	0.065	0.163	—	—	0.03	0.02	—	
Endómera	—	—	—	—	0.05	0.054	—	

Clayiella latitempora tityra subsp. n.

Figs. 13 y 14

Tipos, α y a adultos, del huésped *Tityra semifasciata costaricensis* Ridgway, colectado por el autor en Guápiles, Costa Rica, Enero, 1903 (Tipo N^o, 783 en col. del autor).

Descripción.—Bastante parecida a *latitempora*, pero más pequeña en todas sus medidas excepto la longitud del protórax y la anchura del abdomen; frons mucho más angosto (a: 0.285 contra 0.325); anchura al nivel de las sienas (a: 0.78 contra 0.83).

La punta de la placa anterior más ancha basalmente, y el ápice más delgado. Placas paratergales mucho más anchas; placa genital mucho más corta.

La forma de las placas tergaes es muy distinta, pues carecen por completo de la "cabeza" tan largas y prominentes de *latitempora*.

El macho difiere de la hembra por las mismas características que el de *latitempora* y también es más pequeño que el macho de aquella subespecie.

El aparato copulador, sin embargo, es muy distinto (véase fig. 14). Subespecie representada por la hembra holotipo, el macho alotipo, y 1 a y 2 `` paratipos.

En la colección hay también una larga serie de ejemplares colectados sobre *Tityra semifasciata colombiano*, capturados en varios lugares de Colombia, que son idénticos a los de Costa Rica.

Medidas al tratar la próxima especie.

Clayiella platypsara sp. n.
Figs. 15 y 16

Tipos, `` y a adultos, del huésped *Platypsaris aglaiae sumichrasti* Nelson, colectado por el autor en Tres Zapotes, Edo. de Veracruz, México, 8 de marzo, 1940. (Tipo N° 84 en col. del autor).

Descripción.—Esta especie es más grande que *tityra* y la cabeza es de forma muy diferente; frons ancho pero la faja hialina no alcanza a llegar a los lados, como en las otras especies. La porción cuadrilateral de la placa anterior es más ancha que larga, con el escudo de la parte anterior extendiéndose fuera del margen lateral; trabeculae más cortas; los márgenes laterales de la cabeza forman líneas rectas y divergentes desde el frons hasta el centro de las sienes; hay 12 sedas por cada lado del margen posterior del pterotórax (7-8 en otras especies). Placas paratergales angostas, normales con "cabezas" más bien cortas y agudas; el tergo 1 carece de la prolongación del ángulo posterolateral. Las cuatro placas esternales medianas de los segmentos II-V son muy poco pigmentadas y poco visibles; la plaquitas esternales en ambos lados de los segmentos I-V y VII son casi redondas y fuertemente pigmentadas.

El macho es también mucho más pequeño que la hembra y con las placas esternales más largas y fuertemente pigmentadas; las tergales son más largas que las de la hembra.

El aparato copulador del único macho colectado, no está en buen estado para ser dibujado. Se ve claramente la placa basal y las puntas del endómero (?), pero los parámetros están encogidos o doblados de tal manera que parece que no existen (véase fig. 16). Probablemente los parámetros son parecidos a los de *minuta* (especie que sigue).

Representada por la a holotipo, el `` alotipo y 12 `` a paratipos.

Mediciones de los tipos de *C. latitempora tityra* y *C. platypsara*:

	largo ``	anchura	largo bisexual	anchura	largo ``	anchura	largo bisexual
Cuerpo	1.68	—	2.09	—	1.58	—	1.
Cabeza							
frons	—	0.25	—	0.285	—	0.26	—
sienes	0.64	0.685	0.715	0.78	0.54	0.586	0.5
Prototórax	0.27	0.37	0.30	0.456	—	0.456	0.
Pterotórax	0.26	0.525	0.303	0.61	—	—	—
Abdomen	0.76	0.74	1.14	0.86	0.80	0.63	1.
Placa basal	0.14	0.077	—	—	0.26	0.11	—

Clayiella minuta sp. n.
Figs. 17 y 18

Tipos, `` y a adultos, del huésped *Attila spadiceus citreopygius* (Bonaparte), colectado por el autor en Guápiles, Costa Rica, Marzo 1903 (Tipo N° 785 en col. del autor).

Descripción.—Muy parecida superficialmente a las especies parásitas de *Pachyrhamphus* (Cotingidae) pero hay diferencias suficientes para darle rango específico.

La banda hialina del frons mejor desarrollada, con una cavidad en medio; márgenes laterales de la cabeza algo ondulados; placa anterior de la misma forma que la de *dennyi*, con el escudo más oscuro en su parte

anterior y con el margen de enfrente ligeramente cóncavo. En las especies parásitas del género *Pachyrhamphus* la placa anterior carece de concavidad enfrente y también del escudo oscuro; a punta posterior es más larga y más delgada; los márgenes laterales del pterotórax son bastante convexos en *minuta* pero casi rectos en *cotinga*¹ y hay únicamente 6 cerdas en cada lado del margen posterior; en *cotinga* hay 7-8.

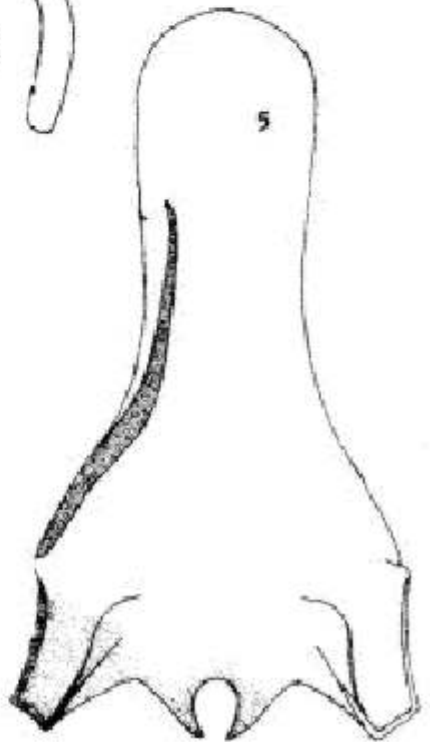
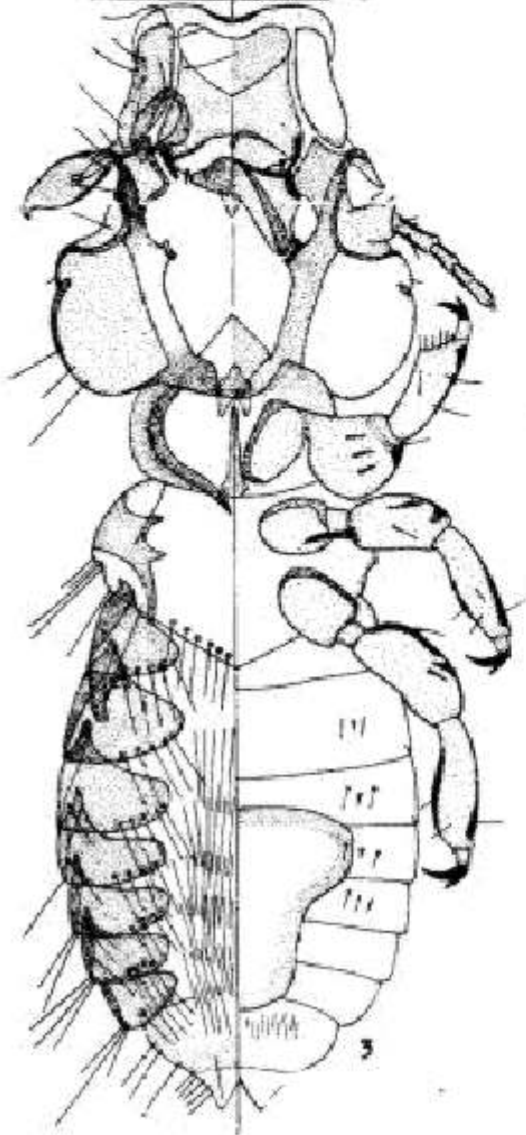
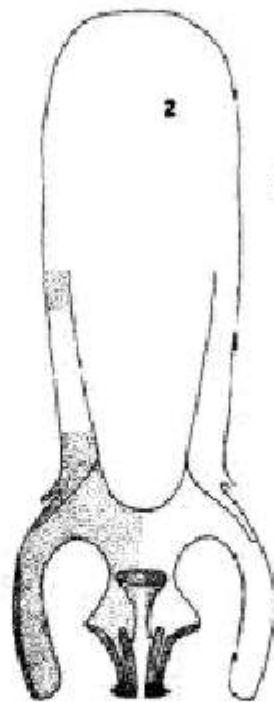
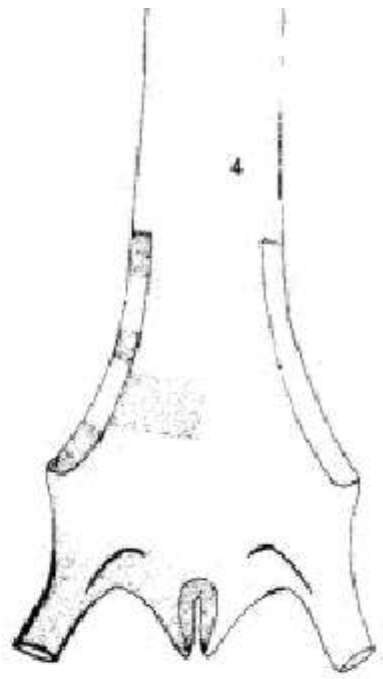
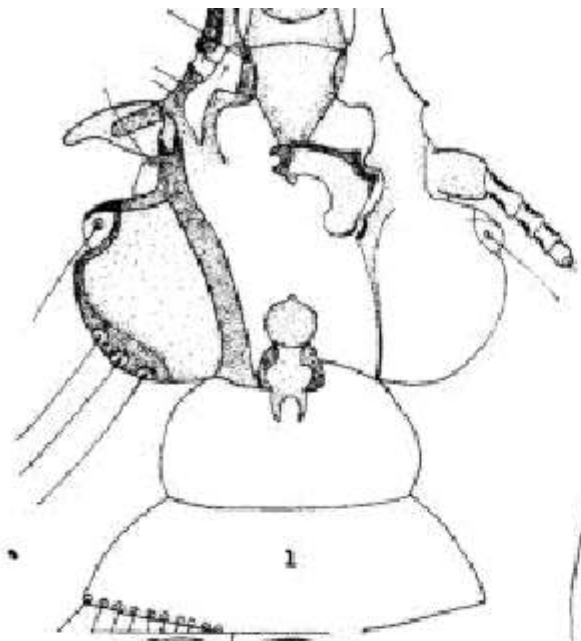
¹ *Clayiella cotinga*, con huésped del género *Pachyrhamphus* en prensa, Museo La Salle, Caracas Venezuela.

Las placas paratergales y tergaes son del mismo estilo que las de *Platypsara*, pero hay únicamente 2-3 pelos pustados en el margen posterior de las tergaes (sin contar la larga seda postspiracular) en tanto que hay 3-6 en *platypsara* y 4-5 en *cotinga*. Las placas esternales transversales largas y los pequeños óvalos están fuertemente pigmentados en ambos sexos.

El macho es más pequeño y las placas del abdomen son similares a las de la hembra. El aparato copulador es sumamente rudimentario; la placa basal hinchada lateralmente por la mitad; los parámetros son hialinos con el aspecto que se muestra en el dibujo; no ha, señal de endómero. Especie representada por la hembra holotipo, el `alotipo y 3 `` y 6 aa paratipos. Dos hembras de *Attila spadiceus coniceps* (Antioquía, Colombia) son idénticas.

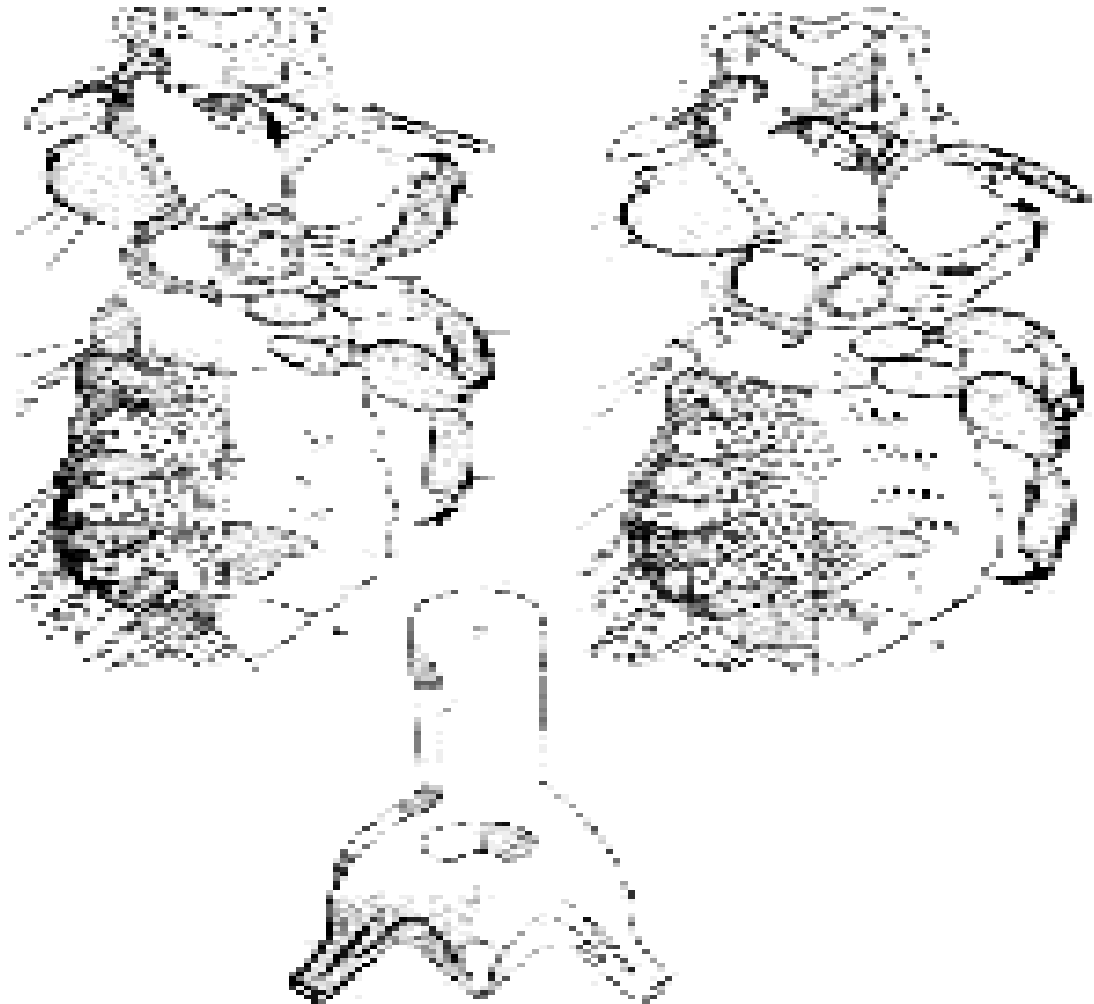
Mediciones de los tipos:

	largo `	anchura	largo a	anchura	largo `	anchura	largo a	anchur
Cuerpo	1.35	—	1.69	—	—	—	—	—
Cabeza								
frons	—	0.217	—	0.22	—	—	—	—
sienes	0.46	0.48	0.52	0.532	—	—	—	—
Prototórax	0.185	0.28	0.217	0.31	—	—	—	—
Pterotórax	0.185	0.39	0.195	0.435	—	—	—	—
Abdomen	0.65	0.54	0.945	0.605	—	—	—	—
Placa basal	0.14	0.077	—	—	—	—	—	—



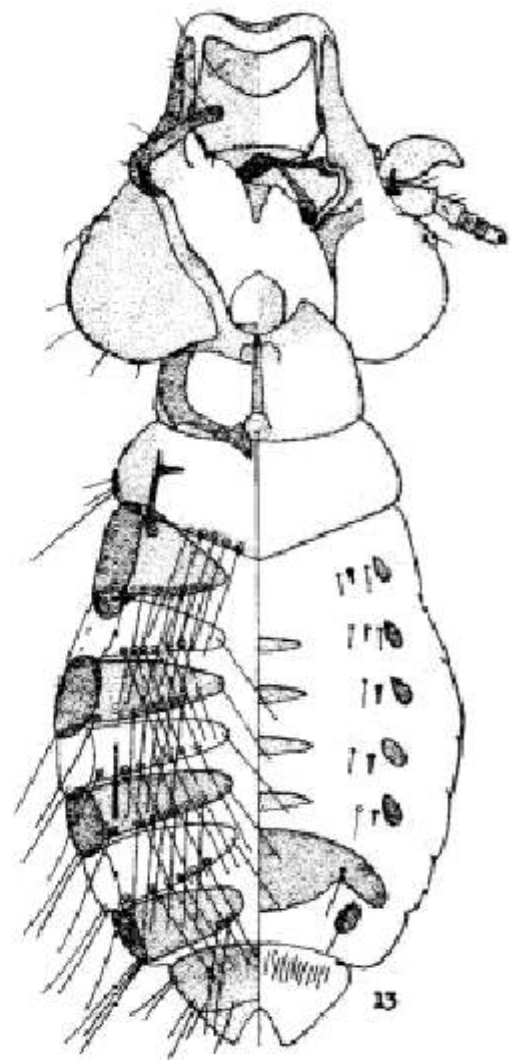
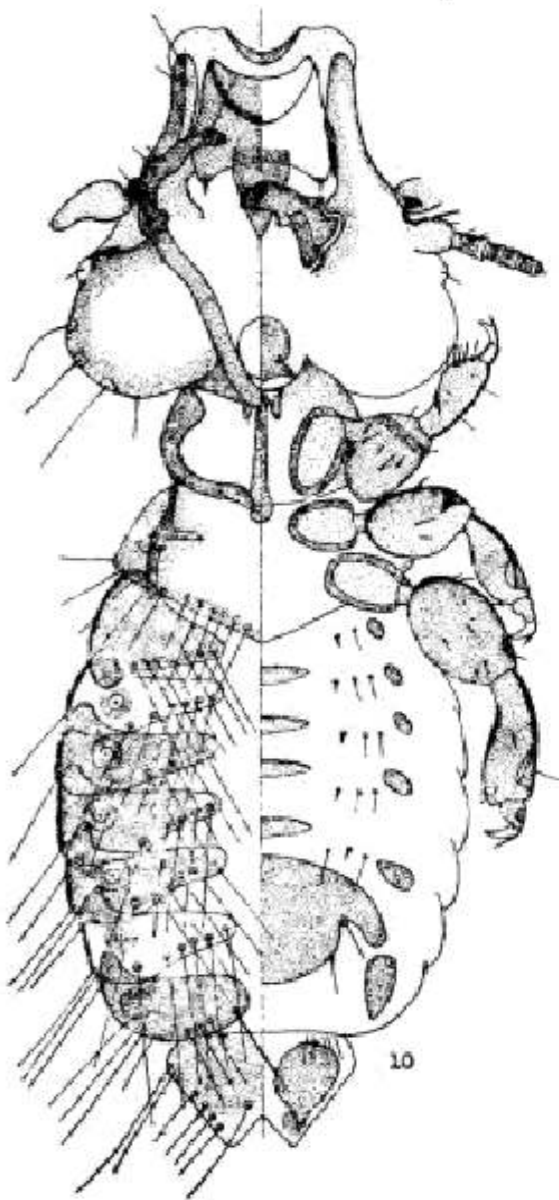
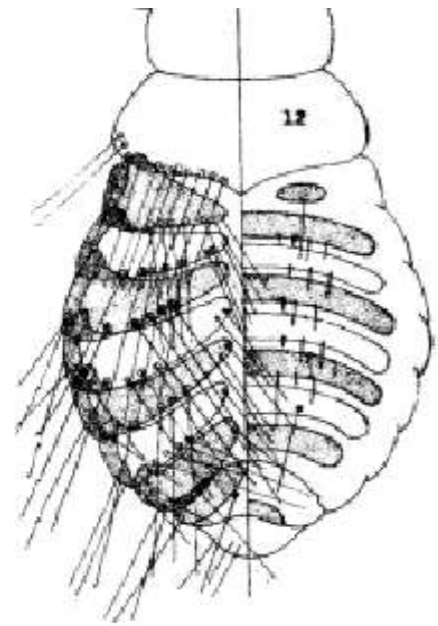
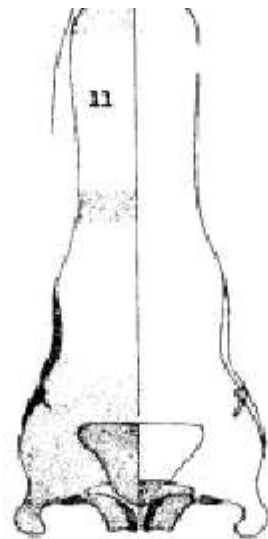
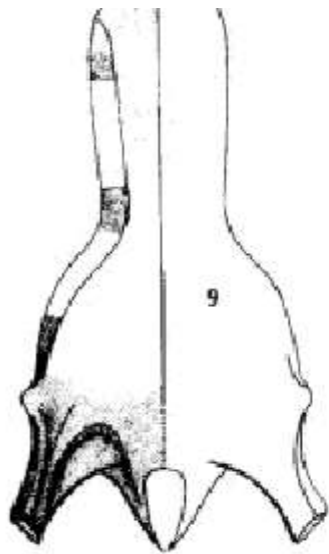
Figs. 1 - 5

1. – *Phlopterus ocellatus* (Nitzsch), cabeza y tórax de la hembra
2. – *Phlopterus ocellatus* (Nitzsch), aparato copulador del macho
3. – *Clayiella prionitis dennyi* (Pontón), cuerpo de la hembra
4. – *Clayiella prionitis dennyi* (Pontón), aparato copulador del macho
5. – *Clayiella prionitis panamensis* subesp. nov. aparato copulador del macho



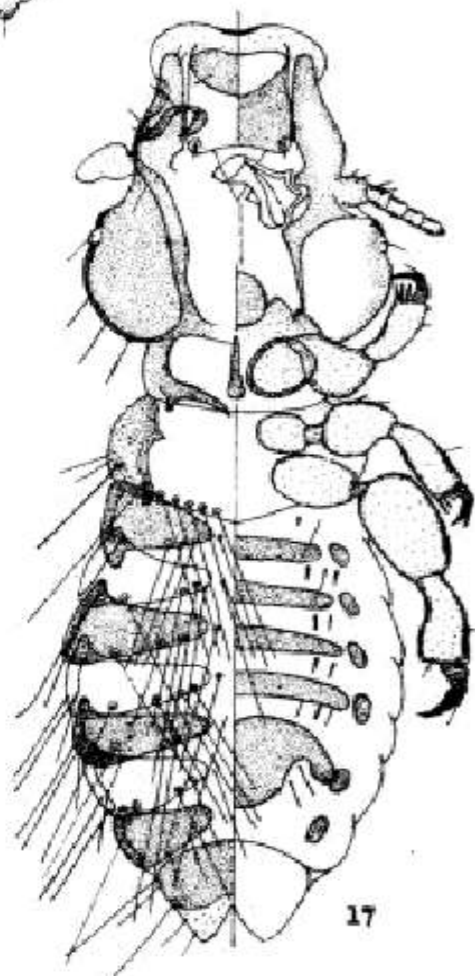
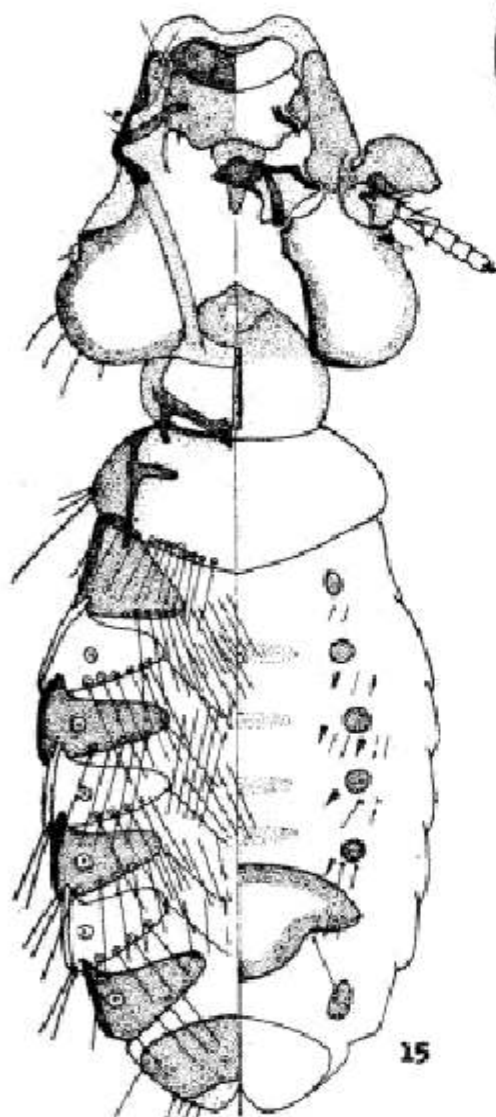
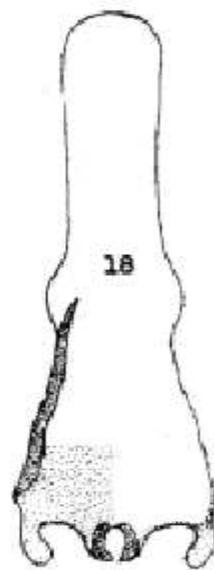
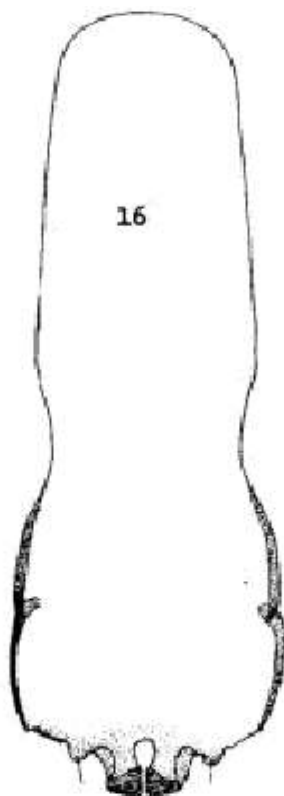
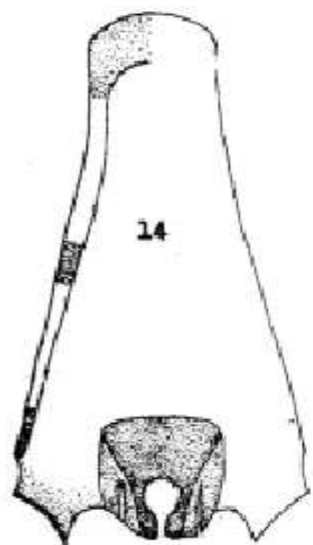
Figs. 6 - 8

6. – *Clayiella prionitis momotula* subesp. n., cuerpo de la hembra
7. – *Clayiella prionitis momotula* subesp. n., aparato copulador del macho
8. – *Clayiella prionitis barypthenga* subesp. n., cuerpo de la hembra



Figs. 9 - 13

9. – *Clayiella prionitis barypthenga* subesp. n., aparato copulador del macho
10. – *Clayiella latitempora* sp. n., cuerpo de la hembra
11. – *Clayiella latitempora* sp. n., aparato copulador del macho
12. – *Clayiella latitempora* sp. n., tórax y abdomen del macho
13. – *Clayiella latitempora tityra* sp. n., cuerpo de la hembra



Figs. 14 – 18

14. – *Clayiella latitempora tityra* sp. n., aparato copulador del macho
15. – *Clayiella platypsara* sp. n., cuerpo de la hembra
16. – *Clayiella platypsara* sp. n., aparato copulador del macho
17. – *Clayiella minuta* sp. n., cuerpo de la hembra
18. – *Clayiella minuta* sp. n., aparato copulador del macho