
DESCRIPCION PRELIMINAR DE DOS NUEVOS ACERENTOMIDOS DE MEXICO (PROTURA)

FEDERICO BONET

Escuela Nacional de
Ciencias Biológicas, I. P.
N.—México, D. F.
Departamento de Zoología. Trab. N° 4.

En un trabajo anterior he dado a conocer las descripciones preliminares de las especies mexicanas de Proturos conocidas hasta el día; en el presente se añaden *Acerentulus tropicum* nov. sp. y *Silvestridia artiochaeta* nov. sp., que representan nuevos géneros para la fauna mexicana, siendo el segundo también nuevo para la ciencia.

Acerentulus tropicum nov. sp.

Lám. XVII. Figs. 3, 4 y 6.

Cabeza cónica, alargada, con bordes laterales poco convexos; labro corto, poco visible, con ápice agudo encorvado ventralmente. Dorso de la cabeza con 5 pares de sedas largas y una fila posterior de 3-3. Brazos anteriores del tentorio en posición transversa.

Pronoto con 2-2 sedas, las internas, tres veces tan largas como las externas. Meso y metanoto con 16 y 14 macroquetas, respectivamente, y 4 microquetas cada uno. Terguitos abdominales con apodemas bien desarrollados, amarillos; los de los segmentos IV-VII netamente bifurcados. Terguito I con fila anterior de 2-2 sedas; fila posterior de 2-2 primarias y 3-3 accesorias muy cortas, de las cuales 1-1 entre las primarias de cada lado y 2-2 por fuera de ellas; 2 sedas cortas lateroventrales a cada lado, 1-1 a nivel de la fila posterior y 1-1 a nivel de la anterior. Terguitos II-V, cada uno con fila anterior de 3-3, la externa muy retrasada en los tergitos IV y V; fila posterior de 3-3 primarias y 3-3 accesorias; 2 sedas lateroventrales a cada lado, anterior y posterior. Terguito VI con fila anterior de 4-4, la externa de cada lado, algo adelantada; la inmediata a ella muy retrasada y casi a nivel de la fila posterior y lateroventrales, como en los segmentos anteriores. Terguito VII con fila anterior de 2-1-2 sedas; fila posterior de 4-4 primarias y 3-3 accesorias; 2 sedas lateroventrales a cada lado, anterior y posterior. Terguito VIII con orla estriada y peines normales; 1-1 denticulaciones quitinosas bífidas; * 1-1 sedas en los ángulos anterolaterales; fila anterior 1-1 sedas cortas; fila subposterior de 3-1-3, de las cuales las 2-2 externas por delante de los peines; fila posterior de 3-3 sedas; 2 lateroventrales a cada lado, anterior y posterior. Terguitos IX y X con 5-5 sedas cada uno y 1-1 en los paraterguitos. Terguito XI con sólo 1-1 sedas muy laterales y 1-1 en los paraterguitos. Terguito XII con 4-1-4 sedas. Esternitos abdominales IV-VII cada uno con fila anterior de 1-1-1 sedas y posterior de 3-3 largas y 1-1 cortas. Esternitos VIII-X con 2-2 sedas, las externas mucho más largas. Esternito XI con 3-3 sedas. Esternito XII también con 3-3 sedas.

*Estas denticulaciones pueden pasar fácilmente inadvertidas por confundirse con irregularidades del revestimiento quitinoso. Su simetría con respecto a la línea media y su constancia en todos los ejemplares de las especies que las poseen, harán de ellas un valioso carácter taxonómico cuando se investiguen a este respecto las especies conocidas. Hasta ahora las he encontrado constantemente en *A. tropicum*, *Silvestridia artiochaeta* y *Bolivariidia perissochaeta*; faltan en *Acerentomon christiensoni*.

Uñas del I par largas, sin diente, encorvadas en su extremo; empodio muy corto de unas 3 micras de longitud. Sensila dorsal débilmente ensanchada cerca del ápice, inserta a más de tres veces su longitud de la base del tarso. Uñas del II y III par rectas, con diente ventral recto cuyo ápice no llega a la mitad del borde ventral de la uña; empodio setiforme cuyo ápice sobrepasa la mitad de dicho borde. Apéndices abdominales como en otras especies del género, los del II y III par con dos sedas.

Longitud total, 1 mm. Longitud de la cabeza, 110 micras. Tegumentos bien quitinizados, de color amarillo oro en los 10 últimos segmentos abdominales, cabeza y apéndices del tórax; el resto amarillo muy claro. Apodemas

fuertemente coloreados.

Localidad.—El Fortín, Veracruz; 9 hembras maduras, 7 machos maduros, 4 machos jóvenes, 6 metaninfas, 2 deutoninfas, 15-I-1942. F. Bonet leg. Holotipo, una hembra; alotipo, un macho; ambos en mi colección.

La presencia de seda impar en el VII terguito abdominal separa bien esta especie de todas las conocidas del complejo *Acerentomon-Acerentulus*. Su atribución a este último género es provisional, en tanto no pueda llevarse a cabo la redistribución de especies entre ambos. Parece ser próxima, por un lado, a *A. tristani* Silvestri de Costa Rica; por otro, a *capensis*, *tillyardi*, *westraliensis* y *australiensis*, todas de Womersley, con las que concuerda por tener las sedas de la fila anterior del terguito VII en número reducido.

Silvestridia nov. gen.

Sin estigmas ni tráqueas. Primer par de apéndices abdominales biarticulados; II y III par uniarticulados, reducidos, con una sola seda. Segmentos abdominales típicos sin paraterguitos diferenciados ni suturas; fila anterior de sedas incompleta (menos de 3-3 excluidas las lateroventrales) sin seda impar. Terguito abdominal VII sin fila anterior de sedas. Terguito VIII con orla estriada y peines algo reducidos.

Genotipo: *Silvestridia artiochaeta* nov. sp.

(Tengo el honor de dedicar este género al eminente entomólogo Dr. Filippo Silvestri, descubridor del orden Protura.)

Por el conjunto de sus caracteres es, en cierto modo, intermediario entre *Bolivaridia* y *Microentomon*. Su distinción con los demás géneros de la familia puede hacerse por medio de la siguiente clave:

- 1 Fila anterior de sedas del VII terguito abdominal, con más de 1-1 además de las lateroventrales (figs. 2 y 4). Terguitos abdominales típicos (III-V) por lo menos con 3-3 sedas en cada una de las filas anterior y posterior, además de las lateroventrales (figs. 1 y 3); con suturas y paraterguitos generalmente bien diferenciados. Abd. VIII con orla estriada y peines bien diferenciados. Apéndices abdominales II y III más largos que anchos, por lo menos con dos sedas (lám. XVII, figs. 5 y 6)..... 2
- Fila anterior de sedas del VII terguito abdominal, cuando más con 1-1 sedas, además de las lateroventrales. Terguitos abdominales típicos (III-V) con menos de 3-3 sedas en su fila anterior, excluidas las lateroventrales; suturas y paraterguitos no diferenciados 3
- 2 Labro prolongado formando rostro..... ACERENTOMON Silv.
- Labro corto poco saliente..... ACERENTULUS Berl.
- 3 Sin fila anterior de sedas en los terguitos abdominales. Sin orla estriada ni peines en abdomen VIII MICROENTOMON Ewing.
- Terguitos abdominales típicos con fila anterior de sedas. Orla estriada y peines de abd. VIII reducidos (lám. XVII, figs. 10 a 12). Apéndices abdominales II y III reducidos, con una sola seda 4
- 4 Terguitos abdominales típicos con número par de sedas en la fila anterior (lám. XVII, fig. 9)SILVESTRIDIA nov. gen.
- Terguitos abdominales típicos con número impar de sedas en la fila anterior (lám. XVII, fig. 11)BOLIVARIDIA Bonet.

Silvestridia artiochaeta nov. sp.

Lám. XVII. Figs. 7, 9 y 10.

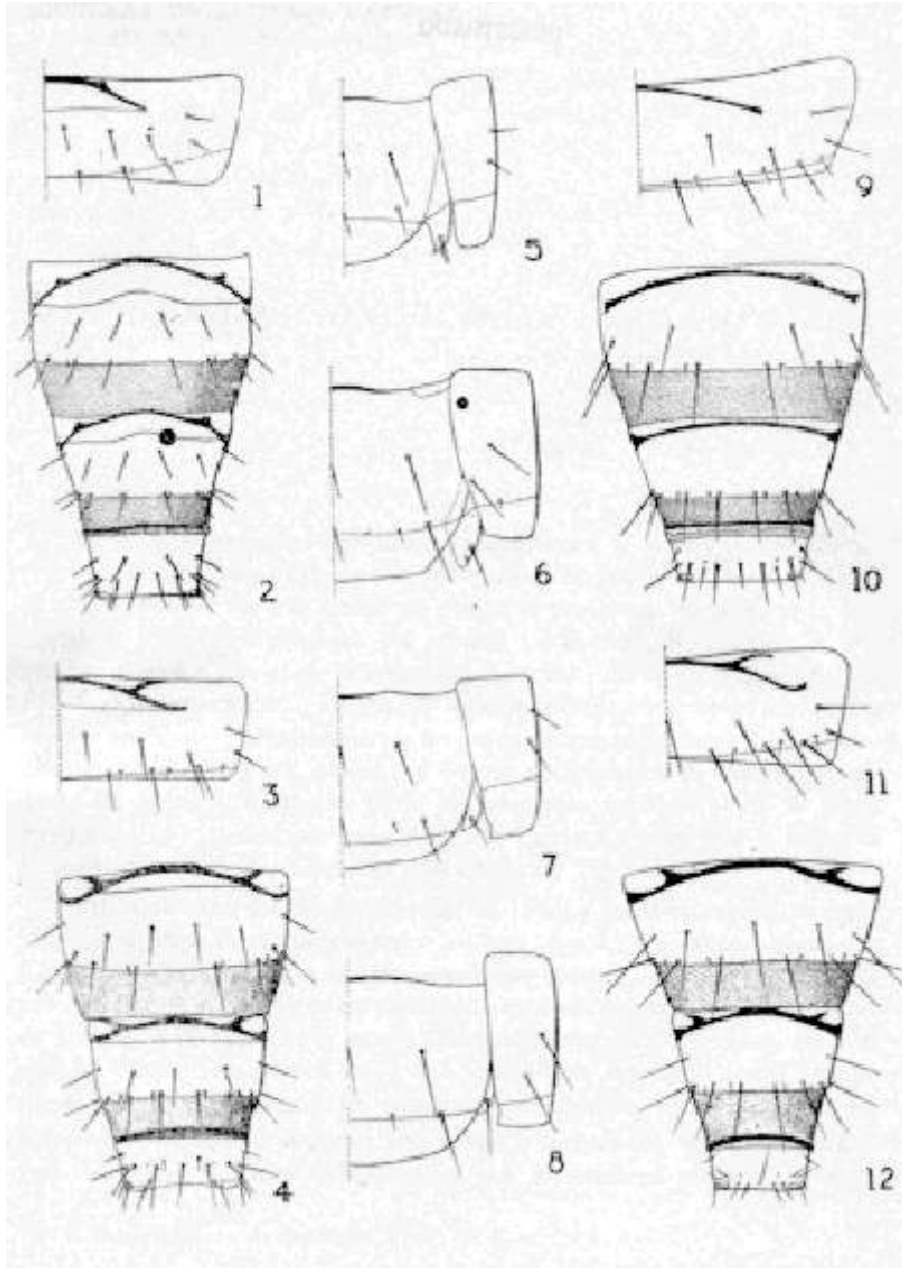
Cabeza oval, bordes laterales y posterior convexos. Labro conformado en rostro corto y agudo en el ápice. Dorso de la cabeza con 5 pares de sedas y 3-3 en fila posterior; las más largas son menores que el doble del diámetro del pseudocelo. Brazos anteriores del tentorio oblicuos hacia adelante y afuera.

Pronoto con 2-2 sedas, las internas tres veces tan largas como las externas. Meso y metanoto con 16 y 14 macroquetas, respectivamente, y 4 microquetas setiformes cada uno. Todos los apodemas de los terguitos abdominales bien desarrollados, amarillos, no bifurcados. Terguito I con fila anterior de 2-2 sedas; fila posterior de 2-2 primarias y 3-3 accesorias cortas, de las cuales 1-1 entre las primarias de cada lado y 2-2 por fuera de ellas; además dos lateroventrales cortas a cada lado, 1-1 a nivel de la fila anterior y 1-1 a nivel de la posterior. Terguitos II-VI, cada uno con fila anterior de 2-2 sedas; fila posterior de 3-3 primarias y 3-3 accesorias situadas por fuera de las respectivas primarias; 2 sedas lateroventrales a cada lado, anterior y posterior. Terguito VII sin fila anterior de sedas; fila posterior de 4-4 primarias y 4-4 accesorias cortas; 2 lateroventrales a cada lado, anterior y posterior. Orla estriada de terguito VIII con estriaciones escasas, irregulares y poco visibles, más cortas que la anchura de la orla; peines con púas sólo visibles a inmersión; 1-1 denticulaciones quitinosas bifidas; 1-1 sedas cortas anterolaterales; fila anterior de 3-1-3 sedas, la impar más corta y las 2-2 externas por delante de los peines; fila posterior de 2-2 sedas, una por dentro y otra por fuera de los peines; 2 lateroventrales a cada lado, anterior y posterior. Terguitos IX y X con 5-5 sedas y 1-1 en los paraterguitos. Terguito XI sin sedas en el dorso; con 1-1 sedas muy laterales y 1-1 (?) en los paraterguitos. Terguito XII con 4-1-4 sedas. Esternitos abdominales IV-VII cada uno con fila anterior de 1-1-1 y posterior de 3-3 sedas largas y 1-1 cortas. Esternitos VIII-IX con 2-2, las externas más largas. Esternito XII con 3-3 sedas.

Uñas del I par largas, sin dientes, encorvadas en su extremo; empodio nulo (?). Sensila dorsal del tarso débilmente mazuda, situada al final del $\frac{1}{4}$ basal del tarso. Uñas del II y III par rectas, con un diente ventral recto cuyo ápice no llega a la mitad del borde ventral; empodio setiforme cuyo ápice tampoco llega a la citada mitad. Apéndices abdominales del II y III par poco salientes, apenas algo más largos que anchos en su base, con una larga seda apical; su ápice no sobrepasa el borde posterior del terguito correspondiente.

Longitud total, 0.6 mm. Longitud de la cabeza, 80 micras. Tegumentos de color amarillo intenso en los segmentos abdominales VII-XII; el resto amarillo claro, algo más fuerte en la cabeza, apodemas abdominales y extremidad de las patas.

Localidad.—Orizaba, Veracruz; 2 hembras maduras, 1 deutoninfa. 14-I-1942. F. Bonet leg. Holotipo, una hembra; en mi colección.



LAMINA XVII.

Figs. 1, 3, 9 y 11. Terguito abdominal IV; se supone extendido en un plano; sólo se ha representado la mitad derecha.

Figs. 2, 4, 10 y 12. Segmentos abdominales VI-VIII, cara dorsal; no están representadas las sedas lateroventrales ni la accesoria externa cuando existe por corresponder a la cara ventral.

Figs. 5, 6, 7 y 8. Segmento abdominal III, cara ventral; obsérvese el distinto desarrollo de los apéndices abdominales.

Figs. 1, 2 y 5. *Acerentomon christiensoni* Ewing.

Figs. 3, 4 y 6. *Acerentulus tropicum* nov. sp.

Figs 7, 9 y 10. *Silvestridia artiochaeta* nov. sp.

Figs. 8, 11 y 12. *Bolivaridia perissochaeta* Bonet.