

---

# CONTRIBUCION AL ESTUDIO DE LOS HEMIPTERA-HETEROPTERA PARA MEXICO IV. UNA NUEVA ESPECIE DE *Mecidea* DALLAS (PENTATOMIDAE-PENTATOMINAE-MECIDEINI)

---

HARRY BRAILOVSKY

Investigador del Instituto de Biología, U.N.A.M.

## INTRODUCCIÓN

El género *Mecidea* Dallas 1851, está representado en América por cuatro especies, *M. longula* Stal 1854, *M. minor* Ruckes 1946, *M. major* Sailer 1952 y *M. pampeana* Sailer 1952, cuyo ámbito son zonas áridas o semiáridas.

La morfología externa de las especies de *Mecidea* muestra notables semejanzas entre sí, de allí la necesidad de trabajar la genitalia externa del macho y de la hembra para la separación específica. Por otro lado existe un claro dimorfismo sexual a nivel antenal, donde el segundo segmento antenal del macho es más corto que el tercer segmento, mientras que en la hembra se presenta una situación inversa.

El estudio de la genitalia fue realizado previo tratamiento de la misma con KOH al 10% y el material incluido posteriormente en vaselina líquida para su preservación.

*Mecidea tasquillana* n. sp.

Descripción del *holotipo* macho. Longitud del cuerpo sin incluir las antenas 7.8 mm, de color amarillo pálido, escasamente pubescente y con puntuaciones bien marcadas.

Cabeza. La anchura a través de los ojos es de 1.21 mm, por tanto 1/3 más corta que la longitud total de la cabeza que es de 1.39, que es a su vez 4/5 partes más reducida que la anchura a través del húmero que es de 2.20 mm.

El *jugum* sobrepasando a *Itylus* y donde el tercio apical del *jugum* está ligeramente curvo hacia adentro, tocándose con el del lado correspondiente y formando un espacio interjugal, no existiendo un seno preapical. El espacio interocular mide 0.79 mm, con ojos hemisféricos y dos ocelos laterales casi tocando el borde interno de los ojos compuestos (Fig. 1).

Las antenas con cinco segmentos, más largas que la cabeza y *pronotum* juntos y cubiertos por una fina pubescencia, donde el primer segmento corto y robusto mide 0.41 mm, el segundo segmento fuertemente aplastado midiendo 1.16 mm, por tanto 1/3 más corto que el tercer segmento cilíndrico que mide 1.30 mm, el cuarto segmento cilíndrico midiendo 1.07 mm y el quinto segmento también cilíndrico y midiendo 0.88 mm. El tubérculo antenífero bien desarrollado y con una proyección dentiforme robusta.

El rostro con cuatro segmentos extendiéndose hasta cerca del borde anterior de la coxa del segundo par de patas. El segundo segmento ligeramente más largo que el primer segmento que no alcanza a sobrepasar el ápice de la *buccula* mientras que el cuarto segmento es ligeramente más largo que el tercer segmento que es el más corto de cualquiera de los segmentos anteriores.

Tórax. El *pronotum* casi una mitad más ancha que largo, finamente punteado excepto el *calli*, ángulos humerales prominentes, mientras que los ángulos anteriores son agudos. Hacia la línea media dorsal corre una franja lechoza, no punteada que se continúa a través del *scutellum*. El *scutellum* de color amarillo pálido, excepto la base y los márgenes laterales de color naranja; su longitud es ligeramente mayor que la anchura humeral del *pronotum*.

Hemiélitro de color amarillo pálido, el *corium* finamente punteado excepto en el borde externo donde corre una franja crema pálida de la base al ápice y a ambos lados de la misma dos márgenes hialinos bien marcados. La sutura claval se extiende hasta cerca del tercio apical del *scutellum* finalizando en una mancha naranja característica. Membrana completa, hialina y extendiéndose hasta más allá del ápice del abdomen.

Abdomen. En la cara dorsal corren dos gruesas bandas oscuras que dejan una banca central amarillo pálida. En la cara ventral de cada segmento abdominal se localiza una mancha oscura por detrás y hacia un lado de cada

uno de los espiráculos y hacia la parte media ventral se encuentra una franja delgada obscura discontinua que sólo abarca los últimos cuatro segmentos abdominales.

Genitalia. El pigóforo (IX segmento) comprimido dorsoventralmente con el borde dorsal profundamente cóncavo, mientras que el borde ventral presenta una excavación corta e irregular, proyectada hacia la línea media en dos tubérculos. Cerca del tercio apical del vientre del pigóforo se localiza un tercer tubérculo (Fig. 2). Los parámetros con el apodema bien desarrollado de aspecto digitiforme y con una ligera constricción cerca de la base, mientras que el cuerpo presenta una marcada angulación en la cara externa (Fig. 3). El *phallus* con las estructuras características del género, pero presentando como rasgos característicos la forma espatulada de los lóbulos dorsales del apéndice conjunvital y la notable asimetría que guardan entre sí los lóbulos peneales medios (Fig. 4).

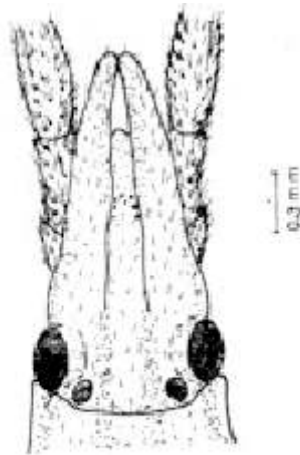


Fig. 1

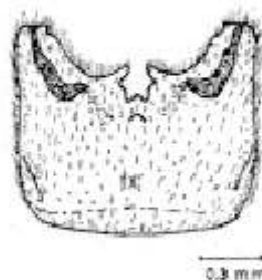


Fig. 2

Fig. 1. Vista dorsal de la cabeza.

Fig. 2. Vista ventral del pigóforo.

Descripción del Alotipo hembra. Semejante al macho en su morfología general. Longitud del cuerpo sin incluir las antenas 8.5 mm, de color amarillo pálido, escasamente pubescente y con puntuaciones bien marcadas. Anchura a través de los ojos 1.39 mm, longitud total de la cabeza 1.81 mm espacio interocular .88 mm, anchura a través del

húmero 2.48 mm. Las antenas con cinco segmentos, más largas que la cabeza y *pronotum* juntos, cubiertos por una fina pubescencia, donde el primer segmento es corto y robusto, midiendo 0.46 mm, el segundo segmento fuertemente aplastado y mayor que cualquiera de los segmentos anteriores midiendo 1.30 mm, el tercer y cuarto segmento cilíndricos, midiendo cada uno de ellos 0.88 mm y el quinto segmento cilíndrico y midiendo 0.83 mm.

Genitalia. El octavo paratergito de ápice redondeado, alcanzando el margen de la placa tergal, mientras que el noveno paratergito rebasa 1/3 el margen de la placa tergal, presentando también el ápice redondeado. La primera gonocoxa con una ligera concavidad hacia la cara interna y la segunda gonocoxa con forma de óvalo. El esternito diez de aspecto cuadrangular (Fig. 5). La espermateca presenta un bulbo espermatecal elongado, con los flancos proximal y distal presentes. La dilatación espermatecal de consistencia membranosa, fuertemente desarrollada y envolviendo a la vara de naturaleza esclerotizada. (Fig. 6).

Material estudiado. Holotipo macho, colectado en Tasquillo-Hidalgo el 27-III-74. Colector Harry Brailovsky.

Paratipo. Tres machos y tres hembras colectados en la misma localidad, misma fecha y mismo colector.

Estados inmaduros, dos ninfas de segundo y tercer estadios respectivamente, colectados en la misma localidad fecha y colector.

Los ejemplares quedan depositados en la colección de Entomología del Instituto de Biología de la Universidad Nacional Autónoma de México. Planta Hospedera: *Boutelova curtipendula* (Michaux) Torrey. Ambito: Conocida sólo de la localidad típica.



Fig. 3

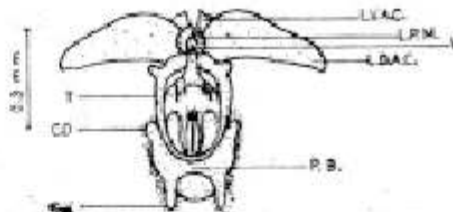


Fig. 4

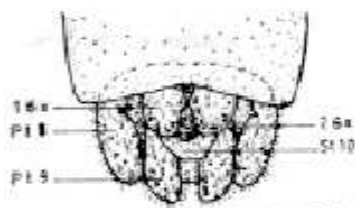


Fig. 5

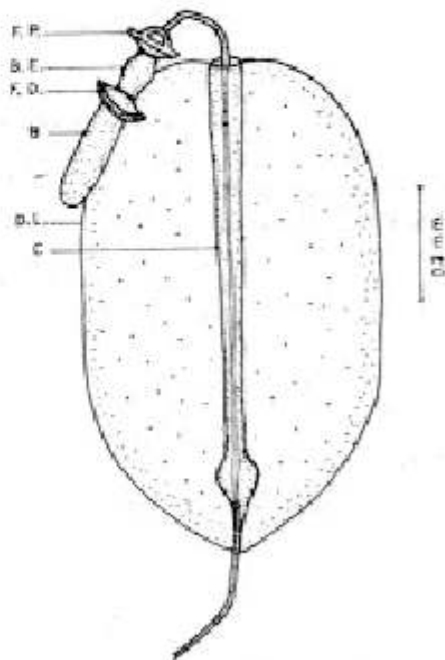


Fig. 6

Fig. 3 vista lateral del Parámero izquierdo. Fig. 4. Vista dorsal del *Phallus*. Fig. 5. Vista ventral de la genitalia externa de la hembra. Fig. 6. Espermateca. B: bulbo espermetecal; B.E.: bomba espermetecal; C.: vara; C.D.: conectivo dorsal; C.V.: conectivo ventral; D.L.: dilatación del conducto espermetecal; F.D.: flanco distal; F.P.: flanco proximal; 1Gx: primera gonocoxa; 2Gx: segunda gonocoxa, L.D.A.C.: lóbulo dorsal del apéndice conjuntival; L.P.M.: lóbulo peneal medio; L.V.A.C.: lóbulo ventral del apéndice conjuntival; P.B.: placa basal; Pt8: octavo paraterguito, Pt9: noveno paraterguito; St10: décimo esternito; T.: teca, V.: vesica

## DISCUSIÓN

De acuerdo al estudio llevado a cabo, *Mecidea tasquillana* n. sp., está relacionada con *Mecidea minor* Ruckes 1946, que corresponde a la única otra especie del género, registrada para México, específicamente para los Estados de Baja California, Sonora, Durango y Nuevo León. *M. tasquillana* n. sp. al igual que *M. minor* Ruckes presenta un tubérculo cerca del tercio apical del vientre del pigóforo y una franja delgada oscura y discontinua hacia la línea media ventral, sin embargo, la especie aquí descrita es de menor tamaño. Las dimensiones de cada uno de los segmentos antenales son mayores en *M. tasquillana* n. sp. que presenta el *jugum* sobrepasando el *tylus*, pero no terminando en un ápice agudo y sí en cambio dejando un espacio interyugal, ausente en *M. minor* Ruckes, y cuya terminación del *jugum* con respecto al *tylus* es claramente en un ápice agudo.

El apodema del parámero de *M. minor* Ruckes, es corto, sin constricción aparente y con la cara externa del cuerpo roma, mientras que en *M. tasquillana* n. sp., el apodema del parámero es más largo, con una constricción aparente y con la cara externa del cuerpo con una marcada angulación.

Los lóbulos dorsales del apéndice conjuntival son triangulares en *M. minor* Ruckes, mientras que los lóbulos peneales medios son simétricos entre sí, en *M. tasquillana* n. sp. los lóbulos dorsales del apéndice conjuntival son espatulados, mientras que los lóbulos peneales medios son asimétricos entre sí.

## AGRADECIMIENTOS

Deseo expresar mi agradecimiento a la M. en C. Jacquelin Signoret de Brailovsky, por su intervención en el trabajo.

## RESUMEN

Se describe una nueva especie del género *Mecidea* Dallas 1851, colectada en Tasquillo-Hidalgo sobre *Boutelova curtispindula* (Michaux) Torrey. Se discuten sus diferencias con *Mecidea minor* Ruckes 1946, la especie más cercana.

## ABSTRACT

A new species of the genus *Mecidea* Dallas 1851, is described herewith. The specimens were collected in Tasquillo-Hidalgo, over *Boutelova curtispindula* (Michaux) Torrey. Differences with the closely related *Mecidea minor* Ruckes 1946 are indicated.

## BIBLIOGRAFÍA

- ALAYO PASTOR D., 1967. Catálogo de la Fauna de Cuba. XVIII. Los Hemípteros de Cuba II. Familia Pentatomidae. Museo Felipe Poey. Trabajo de Divulgación No. 43:1-9.
- BAKER, A. D., 1921. A study of the male genitalia of Canadian species of Pentatomidae. Canad. J. Res. 4:148-220.
- DUPUIS, C., 1955. Les genitalia des Hemipteres-Heteropteres (genitalia externes des deux sexes; voies ectodermiques femelles). Revue de la morphologic, lexique de la nomenclature. Index bibliographique analytique. Mem. Mus. Hist. nat. Paris (A) 6: 183-278
- MCDONALD, F. J. D., 1966. The genitalia of North American Pentatomoidea (Hemiptera: Heteroptera). Quaestiones Entomologicae 2:7-150.
- RUCKES H., 1946. *Mecidea minor*, a new species of pentatomid from New Mexico. Bull. Brooklyn Entomological Soc. Vol. XLI, (3): 86-88.

SAILER, R. I. 1952. A review of the stink bugs of the genus *Mecidea*. Proc. U.S.A. Nat. Mus. 102:471-505.

SEIDENSTUCKER Y., 1970. *Mecidea* avf sizilien (Her-Pent). Ent. Zeit. 80(13): 116-118.

WAGNER E., 1957. Contribution towards the systematics of the genus *Mecidea* (HetPent). Soc. Sci. Fennica. Commentat Biol. 16(1):1-14.

WALKER, F., 1867. Catalogue of the specimens of Hemiptera Heteroptera in the collection of the British Museum. Parts I, II y III. Printed, Trustees of the British Museum, London.